

ESTIMACIONES AGRÍCOLAS

Informe Semanal | 19 de Noviembre de 2020



Ministerio de Agricultura,
Ganadería y Pesca
Argentina

INFORME SEMANAL al 19 de Noviembre 2020

- ✓ Panorama Agroclimático
 - Precipitaciones
 - Temperaturas
 - Estado de las reservas hídricas
- ✓ Evolución de los cultivos al 19/11/2020
 - Cosecha Fina, Campaña 2020/21 (Cebada, Garbanzo, Trigo)
 - Cosecha Gruesa, Campaña 2020/21 (Algodón, Arroz, Girasol, Maíz, Maní, Soja, Sorgo)
- ✓ Mapa de delegaciones
- ✓ Avance e la siembra de algodón 20/21
- ✓ Avance de la siembra de arroz 20/21
- ✓ Avance de la siembra de girasol 20/21
- ✓ Avance de la siembra de maíz 20/21
- ✓ Avance de la siembra de maní 20/21
- ✓ Avance de la siembra de soja 20/21
- ✓ Avance de la siembra de sorgo 20/21
- ✓ Avance de la cosecha de trigo 20/1
- ✓ Área sembrada de Granos y Algodón, 2010/2011 - 2019/2020
- ✓ Volúmenes de producción de Granos y Algodón, 2010/2011 - 2019/2020
- ✓ Producción de cultivos en la República Argentina, 2019/2020
- ✓ Humedad del suelo y aspecto del cultivo (Trigo)
- ✓ Humedad del suelo y aspecto del cultivo (Girasol)
- ✓ Humedad del suelo y aspecto del cultivo (Maíz)

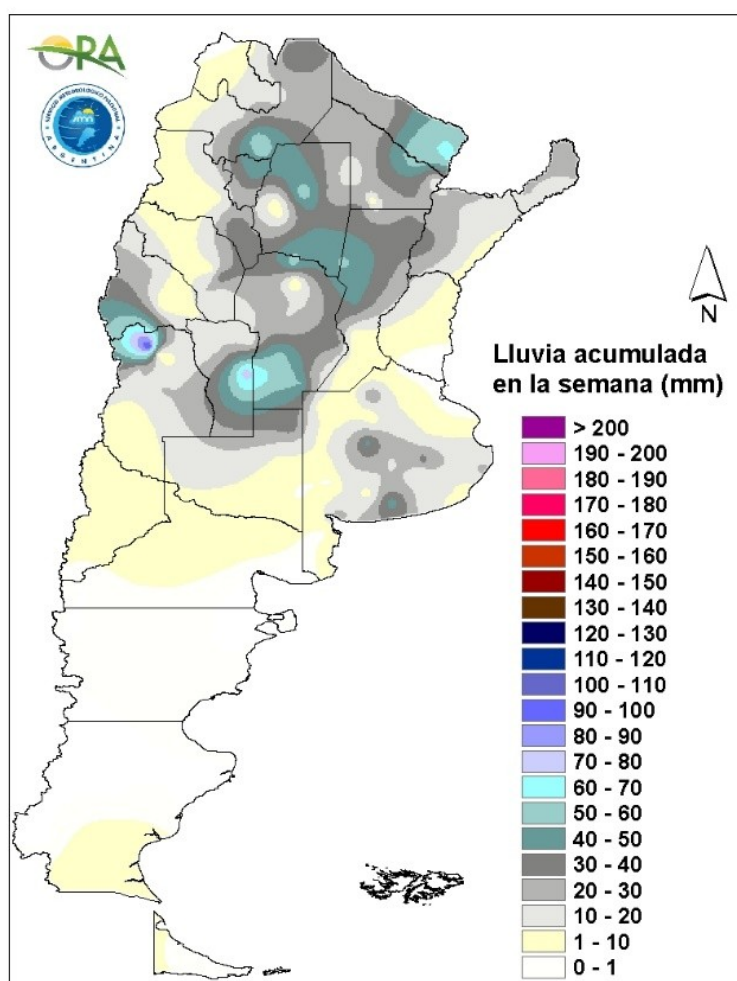
Si desea alguna aclaración respecto a la información presentada en este reporte, puede comunicarse con el 011-4349-2758 o vía e-mail a: direstiagri@magyp.gob.ar



PANORAMA AGROCLIMATICO

PRECIPITACIONES

Se registraron precipitaciones significativas en la mayor parte de la mitad norte del país durante la última semana. El acumulado más importante corresponde a Mendoza (103mm), seguido por la zona que comprende el este de San Luis y sur de Córdoba, donde se destacan Villa Reynolds (76mm), Villa María del Río Seco (56mm), Río Cuarto (52mm) y Laboulaye (50mm). Hacia el norte del país se dieron lluvias aisladas, en general, de 20-40mm, ampliamente superados de forma local en Formosa (64mm), Jumial Grande (59mm), Metán (57mm) y Ceres (52mm). En la zona núcleo las precipitaciones fueron escasas, mientras que en el centro-sur de la provincia de Buenos Aires se dieron lluvias aisladas superiores, particularmente en Tres Arroyos (46mm) y Bolívar (43mm).

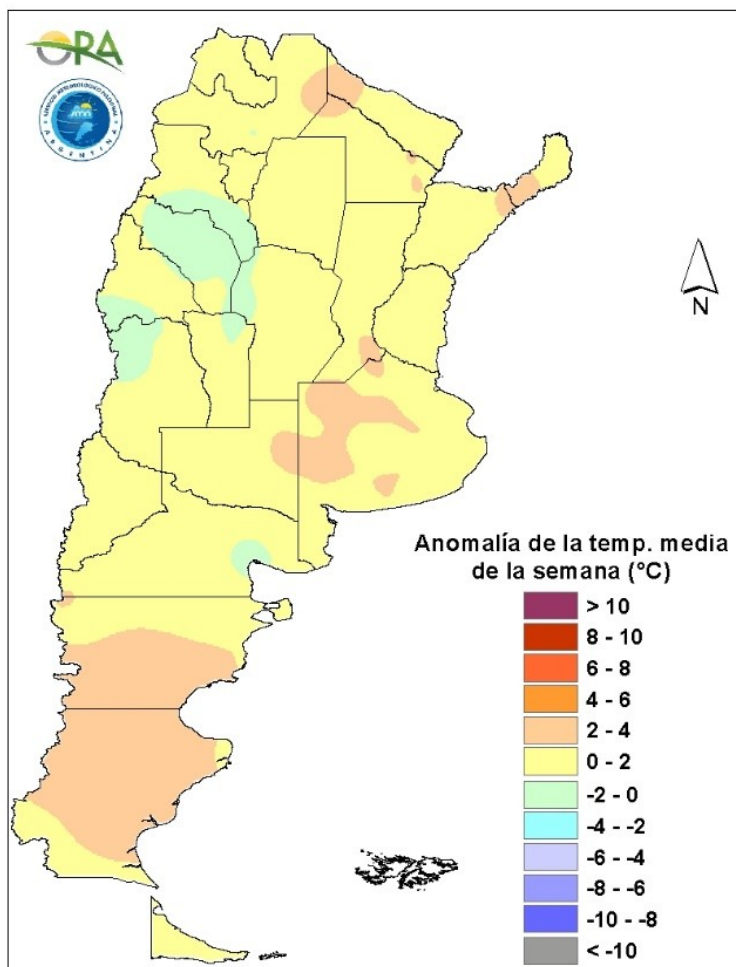


Precipitaciones acumuladas en la semana

Actualmente avanza un sistema de baja presión en la zona central y además hay otro que se está formando frente a las costas de Chile que se espera que avance durante el fin de semana. Ambos fenómenos sucesivos podrían dejar lluvias aisladas principalmente en la zona centro y centro oeste, afectando las provincias de Mendoza, Córdoba, San Luis, San Juan, Neuquén, Río Negro, La Pampa, centro y sur de Buenos Aires entre miércoles y lunes.

TEMPERATURAS

Las temperaturas medias de los últimos siete días se dieron de acuerdo a lo esperado para la época del año en la mayor parte del territorio argentino. Solo fueron algo superiores en Patagonia y en otros sectores aislados de Buenos Aires y del norte del país. Se superaron los 35°C en la mayor parte de las estaciones de seguimiento del norte del país e incluso los 40°C en localidades de Santiago del Estero, Chacho, Formosa y Salta, siendo Rivadavia (43,8°C) la máxima semanal absoluta. Las heladas tanto meteorológicas como agronómicas se restringieron a Patagonia, registrándose en Bariloche (-1,8°C) la mínima marca térmica.

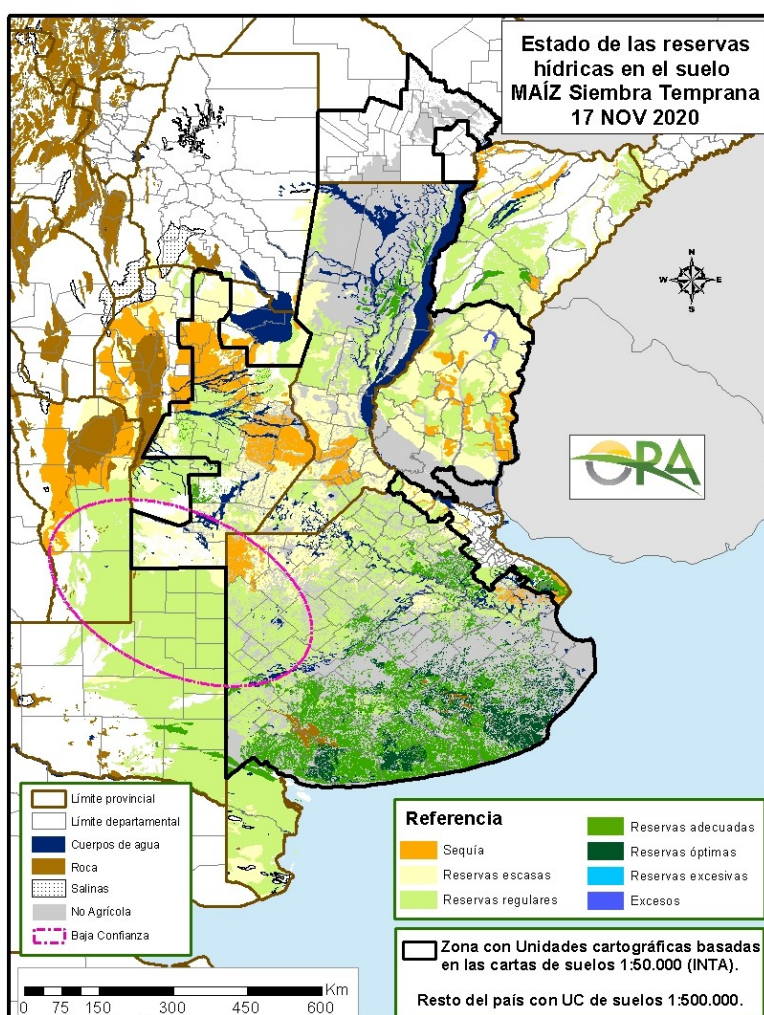


Anomalía de la temperatura media de la semana

Las temperaturas medias de la semana se prevén normales a levemente bajo las normales en el centro y norte de Argentina mientras que en el sur se espera que sean normales a levemente sobre lo normal. Entre miércoles y jueves se mantienen temperaturas más bajas en la zona central y norte, exceptuando algunas zonas cordilleranas del NOA. A partir del viernes y hasta el lunes, se espera que las temperaturas vayan paulatinamente aumentando, principalmente en el NOA, NEA y zonas del norte de Córdoba y Santa Fe, donde podrían darse temperaturas máximas que superen los 35°C. El martes descenderían las temperaturas en la zona central, debido al ingreso de un sistema frontal desde el sur.

ESTADO DE LAS RESERVAS HÍDRICAS

El mapa corresponde a la estimación de contenido de agua en el primer metro de suelo para lotes con MAÍZ de siembra temprana. Valores locales de reservas pueden consultarse en http://www.ora.gov.ar/camp_actual_reservas.php. La mayor parte de las precipitaciones significativas de la última semana se dieron fuera del área maicera nacional, con lo cual continúa profundizándose la tendencia hacia el desecamiento generalizado. El sector con mejores almacenajes a la fecha es el centro-sur de la provincia de Buenos Aires, donde predominan los suelos con reservas hídricas adecuadas, incluso con algunas zonas donde son óptimas. En la zona núcleo se observa una leve disminución del contenido de agua en el suelo, con almacenajes regulares al este y escasos o deficitarios al oeste. En el sur de San Luis y oeste de Córdoba se dieron los cambios más importantes, gracias a las lluvias que se registraron en dicha zona, pasando de tener mayoría de polígonos con reservas escasas a regulares. Por otro lado en el oeste de Córdoba, sur de Santa Fe, Entre Ríos y Corrientes se ve aumentada el área con reservas hídricas deficitarias, sin probabilidades de mejoras significativas, teniendo en cuenta el pronóstico de lluvias para la próxima semana.



Mapa de reservas hídricas hecho a partir de datos meteorológicos del SMN y del INTA e información de suelos del INTA

EVOLUCIÓN DE LOS CULTIVOS AL 19/11/2020

COSECHA FINA – CAMPAÑA 2020/2021

CEBADA

En la zona norte de la provincia de Buenos Aires, el cultivo atraviesa etapas que van desde grano pastoso a inicios de madurez. Si bien se han producido algunas precipitaciones puntuales, en general, las reservas hídricas del suelo, se consideran adecuadas para transitar esta etapa sin inconvenientes. El estado general del cultivo es de bueno a muy bueno, con presencia de algunos focos de enfermedades foliares, que han sido controladas, pero que en algunos lotes pueden ver afectado el rendimiento por la utilización de cultivares susceptibles. Hacia el oeste provincial, las reservas hídricas comienzan a disminuir, por lo que de no mediar precipitaciones en los próximos días, podría verse afectado el rendimiento final, por escasez de humedad para completar la etapa de llenado. En la zona sur/sudeste, la humedad en el suelo es considerada óptima, en tanto que el estado ontogénico del cultivo se encuentra más demorado, hallándose en etapas de grano lechoso, por lo que se espera que la performance del cultivo en dichas zonas sea muy buena.

En la provincia de Córdoba, si bien se han registrado precipitaciones, las mismas no son significativas, ya que el cultivo, si bien atraviesa la etapa de llenado de granos en un 50% de los casos, se estima que del total implantado, una gran superficie (más del 80%) sería destinado a forraje.

En la provincia de La Pampa, se han registrado precipitaciones, puntuales con valores que han superado los 50 mm. No obstante, en algunas zonas la humedad es restringida, y se esperan nuevas precipitaciones para transitar la última etapa de llenado de granos sin inconvenientes. En general el estado del cultivo es calificado como bueno, aunque de acuerdo a los últimos monitoreos realizados, se ha observado una incidencia del 30% y una severidad del 10% con posibilidades de incrementos de roya amarilla en cultivares susceptibles, por lo que continúan realizándose controles.

GARBANZO

Buenos Aires

En la delegación Bragado el cultivo ha logrado alcanzar la etapa de llenado de granos, las condiciones generales son buenas.

Córdoba

En su mayoría, los lotes de la delegación San Francisco, se encuentran en madurez de cosecha y las actividades de recolección se encuentran en su plenitud. Se estima que estarían faltando de cosechar un 50% de la producción. Los rendimientos promedios por el momento serían entre 14 y 16 qq/ha.



NOA

La cosecha de garbanzo prosiguió en en la delegación Salta, en aquellos cuadros que presentaron humedad adecuada en granos maduros. Sin embargo, a partir de las últimas precipitaciones registradas, cesaron las tareas de cosecha, solo quedan unos pocos lotes por recolectar.

En la delegación Tucumán se observan lotes del cultivo afectados por la sequía y heladas acontecidas a lo largo del ciclo.

TRIGO

Buenos Aires

En la zona norte de la provincia, la adecuada disponibilidad hídrica, y las temperaturas adecuadas de los últimos días, permiten condiciones propicias para transitar la etapa de llenado sin inconvenientes. El estado general es bueno, aunque con una gran heterogeneidad en el desarrollo vegetativo. En el aspecto sanitario, ésta campaña se ha caracterizado por una mayor presencia de enfermedades foliares como mancha y royas, con mayores monitoreos y controles.

Hacia el oeste, la humedad en el suelo, comienza a ser incipientemente restrictiva, y si bien el cultivo se encuentra en buen estado general, y sin presencia importante de enfermedades o plagas, sería necesaria la ocurrencia de nuevas precipitaciones para continuar su desarrollo sin inconvenientes.

En la región sur la humedad en el suelo se mantiene en óptimos niveles, permitiendo el normal desarrollo del cultivo, que se encuentra en muy buen estado general, y que atraviesa etapas que van desde floración, para los más retrasados, hasta llenado de grano.

Córdoba

En la delegación Laboulaye, la totalidad de la superficie se encuentra en pleno llenado de granos, favorecido por las lluvias de mitad de semana que oscilaron entre 35 y 40 mm en los dos departamentos. Los lotes más afectados por la sequía fueron destinados a forraje o directamente a barbecho químico para la siembra de gruesa.

En la delegación Marcos Juárez, el 90% de la superficie implantada se encuentra ingresando en la etapa de madurez. La prolongada sequía registrada durante el desarrollo del cultivo, ha determinado que una gran superficie haya sido descartada y secada, por considerarse que los rendimientos serían inviables. En general, los lotes presentan un escaso desarrollo vegetativo, con promedios de dos macollos por planta, y espigas de medianas a chicas. El incremento de las temperaturas durante los días pasados, ha acelerado el proceso de madurez, y se estima que la semana que viene se generalicen las labores de cosecha. En cuanto a la distribución territorial, el departamento Unión ha sido el más afectado por la sequía, y es donde se encuentra la mayor superficie perdida o pastoreada. En la zona central del departamento Marcos Juárez, se ubican los mejores lotes. Se estiman rendimientos que oscilarían entre los 24/26 qq/ha, y en particular, se ha observado que las rotaciones durante el manejo previo, con antecesores maíz, o soja, marcarían diferencias en los rindes.

En la delegación Río Cuarto, el cultivo transita las últimas etapas de llenado, e inicio de madurez, de manera normal, y si bien se observa que el cultivo se encuentra bien granado, las espigas son chicas, por lo que se estima un rendimiento inferior a la campaña previa.



En la delegación San Francisco los lotes se encuentran entre madurez fisiológica y madurez de cosecha y para ésta semana se dio un avance acelerado de las labores de recolección. Los rendimientos promedios se encuentran entre los 16 y 20 qq/ha. Las condiciones ambientales buenas favorecen los trabajos de recolección.

En Villa María, el cultivo viene transitando su última etapa del ciclo. Durante la próxima semana seguramente se dará inicio a la trilla si las condiciones climáticas lo permiten. En términos generales no es un buen año para este cultivo, la falta de lluvias durante el ciclo lo ha perjudicado, pero hay algunas zonas en donde los rindes pueden dar algunas sorpresas, pero en valores promedios probablemente inferiores a lo de la campaña pasada.

Entre Ríos

En la zona de la delegación Paraná, la cosecha se encuentra cercana al 30% de la superficie implantada. Los rendimientos obtenidos son muy dispares, el promedio para la presente campaña se ubicaría alrededor de los 25 qq/ha.

En Rosario del Tala, a medida que disminuye la humedad en grano se avanza en la cosecha, habiéndose alcanzado un 15% de superficie trillada. Los rendimientos son muy variables con valores que van desde los 9 a los 45 qq/ha, inclusive intralote, debido a las condiciones del terreno.

La Pampa

En la delegación General Pico, durante la semana se registraron precipitaciones. Estas lluvias fueron generalizadas y su promedio total fue de 22mm con valores máximos que superaron los 55mm. Con respecto a los registros de temperaturas, los valores medios se ubicaron entre 17 y 26 °C, con tres máximos absolutos superiores a los 30 °C. En este contexto, la humedad de los suelos es calificada como Adecuada/Regular en la región, con excepción del sector este donde esta calificación es de Regular/Principio de Sequía. Con respecto al estado fenológico del cultivo, el mismo transcurre la etapa final de espigazón y se estima que entre el 30% y 40% de la superficie ya se encuentran en las etapas de llenado de grano. Los lotes más adelantados ya poseen el grano en estado pastoso. Si bien el estado general de los cultivos en algunos sectores puede calificarse como Bueno, se han reportado y observado una cantidad importante de lotes con plantas que no superan los 30 centímetros de altura y/o una densidad de planta no adecuada. La mayor parte de estos lotes se ubican en sectores tradicionalmente trigueros ubicados el este de la región. Con respecto al estado fitosanitario y en relación de relevamientos realizados por el INTA durante la primera semana del corriente mes, se ha observado una incidencia del 30% y una severidad del 10% con posibilidades de incrementos de roya amarilla en cultivares susceptibles. Además, si bien los valores de incidencia de roya anaranjada y mancha en red aún son bajos, recomiendan continuar con los monitoreos debido a la posibilidad de incrementos de dicha enfermedad.

En el área de la delegación Santa Rosa Se registraron precipitaciones en forma localizada, el departamento más favorecido fue Atreuco, con un promedio de 10mm, los departamentos, Capital, Catrilo, Guatraché y Toay, no llegaron a los 5 mm de promedio. Los departamentos menos favorecidos se encuentran con humedad regular/escasa del suelo. Los cultivos se visualizan con estado bueno a muy bueno. Continúan los controles de Roya Amarilla y Anaranjada en la mayoría de los cultivos. En general la mayoría de estos cultivos están en etapa de grano lechoso/ pastoso. Se espera que continúen las precipitaciones para lograr un buen llenado de grano.

Santa Fe



Continúa avanzando la cosecha en la zona de la delegación Avellaneda, en donde las condiciones del suelo lo permiten. La performance del cultivo ha sido de regular a mala, por lo que en las zonas más afectadas por la sequía, el cultivo ha sido utilizado como forraje, tanto como reserva o pastoreo directo. Respecto a los rindes, se observan valores muy dispares, y oscilan entre los 5 y 33 qq/ha.

En la zona de Casilda, se estima que de continuar con buenas condiciones climáticas, la cosecha se inicie los días próximos. Las expectativas en cuanto a rendimientos son bajas, con zonas muy castigadas por heladas y sequía que promediarían los 15 qq/ha, versus los mejores planteos, menos afectados, que llegarían a rendir 30 qq/ha. Probablemente no se espere a alcanzar la humedad adecuada de cosecha, para no demorar las tareas de siembra de soja.

En la delegación Rafaela el cultivo se encuentra en llenado de grano y en madurez fisiológica. Continuaron las tareas de cosecha a buen ritmo hasta el día sábado, debido a las precipitaciones ocurridas, con rindes dispares según las zonas, los ciclos de cultivo y como estos fueron afectados por el déficit hídrico y las heladas tardías, el promedio total en la región de incumbencia se encuentra entre los 18-20 qq/ha.

En la delegación Venado Tuerto, las elevadas temperaturas registradas han adelantado los procesos madurativos, y se observa el cultivo con un importante cambio en la coloración. La mayoría de los lotes atraviesa la etapa de grano pastoso. Se observan ataques puntuales de orugas desgranadoras.

Santiago del Estero

En la zona de la delegación Quimilí, prácticamente se encuentra finalizada la cosecha. Los mejores rendimientos, se ubican en los departamentos de General Belgrano y General Taboada, con rindes que van desde los 18 a los 22 qq/ha. En la zona más afectada que abarca los departamentos de Alberdi, Moreno y J.F. Ibarra, estos oscilan entre los 8 y 17 qq/ha. Aun se reportan lotes que se encuentran en madurez, y que no se cosecharán.

NOA

En la provincia de Jujuy, se ha finalizado la cosecha. Los rendimientos fueron extremadamente variables, dependiendo si fueron realizados en secano o bajo riego. El promedio alcanza los 16 qq/ha, pero los valores extremos fueron desde los 4 a los 36 qq/ha.

En Salta, la trilla de trigo prosiguió con buen ritmo durante los primeros días de la semana, hasta llegar casi a su finalización. En las jornadas siguientes al cambio del clima su progreso se vio imposibilitado por alta humedad ambiental y la falta de piso, quedando algunos pocos lotes pendientes de ser levantados. El rendimiento promedio para el cereal durante la actual campaña continúa estando por debajo de la media de los últimos años para la provincia.

Así mismo, en Tucumán, la cosecha también se encuentra en sus fases finales. Los rindes, aunque bajos, fueron aceptables a pesar de la ocurrencia de heladas y la prolongada sequía. Los granos, chicos en general, pero con un buen contenido de gluten.



COSECHA GRUESA – CAMPAÑA 2020/2021

ALGODON

Santa Fe

Continúa la siembra de los lotes en la mayoría de los sectores de la delegación Avellaneda. Las precipitaciones registradas han favorecido que la humedad superficial sea adecuada. La evolución es buena en general.

Chaco

La siembra del cultivo, en el ámbito de la delegación Roque Sáenz Peña, avanza lentamente a medida que algún chaparrón lo permite. A la fecha, se ha alcanzado avanzar un 20% de la intención de siembra. Los primeros lotes implantados se encuentran emergiendo y en buenas condiciones.

Santiago del Estero

La siembra del cultivo se encuentra próxima a finalizar en la delegación Santiago del Estero, su evolución continúa siendo buena.

La siembra del cultivo de algodón en el ámbito de la delegación Roque Sáenz Peña avanza lentamente a medida que algún chaparrón lo permite, alcanzando a la fecha un 20% de una intención de siembra. Los primeros lotes implantados se encuentran emergiendo en buenas condiciones.

NOA

La siembra del cultivo avanza sobre lotes con riego, en la delegación Salta, en la medida que sus perfiles van siendo dotados de la humedad necesaria para la germinación. En cuadros de secano aún se espera contar con más agua de lluvia.

ARROZ

Corrientes

Continúa a buen ritmo, la siembra de la variedad Largo Ancho en la delegación Corrientes.

Entre Ríos

En la delegación Rosario del Tala, el cultivo evoluciona de manera favorable.

Santa Fe

En la delegación Avellaneda, continúa la siembra del cultivo, variedad Largo Fino, donde la humedad del suelo lo permite. La evolución es buena en general.

Ha finalizado la siembra de las variedades Largo Fino y Largo Ancho, en la delegación Rafaela. Se observa buena emergencia y desarrollo del cultivo, favorecidas por las precipitaciones registradas recientemente.



GIRASOL

Buenos Aires

El cultivo ya implantado, se encuentra en buen estado general, en etapas iniciales que van desde emergencia a crecimiento. La siembra se encuentra prácticamente finalizada, con un avance total del 94% sobre el total estimado.

Chaco

El cultivo continúa su evolución, en etapas que van desde floración a formación de grano, en un estado general que va de regular a bueno.

Córdoba

En la zona de Laboulaye, se ha finalizado la siembra. Se reporta un buen desarrollo en general, exceptuando lotes más afectados por el déficit hídrico.

En Marcos Juárez, el cultivo se encuentra en V4- V5 en buenas condiciones, se realizan controles de maleza.

En la zona de la delegación San Francisco, la totalidad de la superficie destinada a éste cultivo fue sembrada y ya se puede observar en los primeros lotes sembrados, el inicio de floración.

La Pampa

En la zona de la delegación General Pico, se registraron precipitaciones durante la semana de manera generalizada y su promedio total fue de 22mm con valores máximos que superaron los 55mm. De esta manera, la humedad de los suelos es calificada como Adecuada/Regular en la región con excepción del sector este donde esta calificación es Regular/Principio de Sequía. En este contexto, continúan los trabajos de preparación de suelos y siembras del cultivo en toda la zona, con excepción de sectores ubicados al oeste, donde los trabajos de siembra tienen menor ritmo debido a contenidos de humedad en la capa arable no adecuados. El estado general de los lotes sembrados es calificado Bueno y los más adelantados poseen plantas con 3/4 hojas opuesta desplegadas. Se estima que el avance de siembra sería del 70% de la superficie total estimada del cultivo. En idéntica fecha de la campaña anterior el porcentaje de avance de siembra fue del 50%.

En la zona de la delegación Santa Rosa, se ha finalizado la siembra, se observa un buen nacimiento de los lotes.

Santa Fe

En la zona de la delegación Avellaneda, el cultivo se desarrolla en buenas condiciones, en general, exceptuando aquellas zonas donde la humedad es limitante para el normal desarrollo. Respecto al estado ontogénico, la mayoría atraviesa etapas que van desde V6 a V12, con los más adelantados en botón floral, inicio de floración, floración plena y llenado de grano, según las diferentes zonas, fechas de siembra, material utilizado y condiciones climáticas de cada sector.

En Rafaela, se observa un desarrollo adecuado y buen estado sanitario, encontrándose el cultivo en estadio vegetativo e inicio de floración. Las precipitaciones ocurridas permitieron que los lotes con síntomas de estrés hídrico puedan recuperarse.



MAIZ

Buenos Aires

El estado general de los maíces de la delegación Bragado que se encuentran en estado vegetativo (de 5 a 7 hojas), es muy bueno. Una importante proporción de la superficie de siembra de este cereal (se estima un 30%) será realizada posteriormente como maíz tardío por el posible efectos de falta de humedad en los meses estivales pronosticado, que coincidiría con la floración de los sembrados tempranos, y para diversificar los riesgos en la producción de este cereal.

En la delegación General Madariaga, prácticamente se han implantado todos los lotes de siembra temprana, ya, en los primeros estadios vegetativos los lotes más adelantados.

En la delegación Junín los maíces continúan su buen crecimiento en la etapa vegetativa. Se encuentran en etapas fenológicas de V4 a V8, dependiendo de la fecha de siembra. Las condiciones generales son buenas, favorecidos por las últimas precipitaciones. Ha iniciado la siembra de maíz tardío.

En la delegación La Plata prosigue la siembra del cultivo. Los más adelantados transitan la etapa V6 en óptimas condiciones. Se observa un aumento de la superficie implantada.

El cultivo se encuentra atravesando la etapa de crecimiento con buen estado en general en la delegación Lincoln. La disponibilidad de humedad es buena a regular hacia el Oeste de la delegación.

Ha iniciado la siembra de maíces tardíos en la delegación Pergamino. El estado del cultivo es muy bueno en la delegación Pehuajó pese a tener leves restricciones de agua, por encontrarse en estado vegetativos de escasa demanda de agua. Se esperan lluvias de unos 20 mm para no limitar su desarrollo.

El cultivo atraviesa su ciclo de manera favorable en la delegación Tandil. Se encuentra en emergencia y 4 hojas.

En la delegación Tres Arroyos, las precipitaciones registradas recientemente, han afectado el avance de siembra. El estado general de de lo sembrado es de bueno a muy bueno.

Ha comenzado muy lentamente la siembra del cultivo en la delegación 25 de mayo.

Córdoba

Las lluvias aceleraron la siembra de los maíces tardíos y el desarrollo vegetativo de los tempranos, en la delegación Laboulaye. Se completó el 20% del área estimada.

En la delegación Marcos Juárez luego de las lluvias de octubre, se completaron lotes hasta un 76-77% de la intención. A la fecha, se pueden ver una gran cantidad de lotes con un par de hojas expandidas; el grueso de la superficie, se encuentra entre V5 a V8. Las condiciones generales son buenas. Desde el punto de vista sanitario, se puede observar algunos problemas por ataque de chinche y también es reiterativo una emergencia algo despereja en los lotes, dado por lo ajustado de la humedad a la siembra. Esta desigualdad se repite de manera importante y muy marcada, en algunos casos dificulta la aplicación en tiempo y forma de los herbicidas correspondientes.

Los lotes sembrados en la delegación Río Cuarto, atraviesan la etapa de nacimiento de manera satisfactoria. Aún no comenzó la siembra de los tardíos.



En la delegación Villa María el maíz temprano se viene desarrollando bien. Durante este mes, se sembraron algunos lotes más luego de las precipitaciones. Sin embargo, se espera que la siembra principal se dé durante el mes de diciembre.

Corrientes

El cultivo ha logrado recuperar humedad en la delegación Corrientes.

Entre Ríos

En la delegación Paraná, los maíces se encuentran atravesando estados vegetativos. Aunque la condición general se mantiene como buena, se observan muchos lotes con plantas de bajo porte y desperejos como resultado de la falta de disponibilidad de agua en el perfil del suelo.

En la delegación Rosario del Tala, el cultivo requiere de nuevas precipitaciones; para continuar con su evolución y transitar sus etapas vegetativas, actualmente entre V4 y V10, de manera favorable. Los lotes presentan buenas a muy buenas condiciones en general, el resto, regular a malos por acartuchamiento en las hojas, baja tasa y desuniformidad de su crecimiento, por emergencia irregular. Además se observan hojas quemadas por efectos de fertilizantes líquidos y por controles contra cogollero, éstos en cultivares (MG).

La Pampa

Los Maíces de primera temprano de la delegación Santa Rosa se encuentran en buen estado con 3 o 4 hojas, y ya se están fertilizando. Donde se registraron precipitaciones, como el caso del Departamento Atreuco, comenzó la siembra de los Maíces de primera sembrados tardíos. En el resto de los departamentos correspondientes a la delegación, continúan los laboreos de preparación de suelos para la implantación de éstos, para la próxima campaña 20/21. Se esperan precipitaciones de al menos unos 10-15 mm para dar comienzo a la siembra.

Santa Fe

Se ha completado la siembra del temprano en la delegación Avellaneda. La evolución es buena en general y transita diferentes etapas de crecimiento.

En la delegación Rafaela, el cultivo presenta buen estado sanitario y desarrollo adecuado en fase vegetativa, beneficiados por las precipitaciones ocurridas.

En la delegación Venado Tuerto, los cultivos tempranos están todos sembrados y faltan los de segunda y tardíos. Tienen muy buen desarrollo, y se observan los sembrados en convencional como se acartuchan las hojas con las altas temperaturas.

Tal como se viene mencionando en informes precedentes, en la delegación Casilda, el estado del cultivo es bueno a muy bueno. Se necesitan lluvias que recarguen los perfiles, para una evolución adecuada. Se han observado lotes con el síntoma de acartuchamiento foliar.

MANI

Con retraso en el avance de siembra con respecto a la campaña anterior, en la delegación Laboulaye, se logró completar más del 20% de la superficie. Predominan el buen nacimiento y aspecto general. Las lluvias ocurridas en la semana acelerarán el ritmo de la implantación.

Al sur de la delegación Marcos Juárez, avanza a buen ritmo la siembra del cultivo.



En la delegación Río Cuarto, está por finalizar la siembra del cultivo, se logró hacer en tiempo y forma. Están naciendo bien los primeros sembrados.

SOJA

Buenos Aires

En la zona de la delegación Bragado, no se han registrado precipitaciones, y la humedad edáfica en los primeros centímetros comienza a descender, sin llegar aun a ser una limitante, por lo que continúan las labores de siembra, a un ritmo moderado.

En Junín, La siembra de soja de primera está prácticamente finalizada en la delegación Junín, se estima que se superó ya un 95% de superficie sembrada, con buen resultado de implantación en la mayoría de los lotes. Las precipitaciones ocurridas durante los días pasados, han permitido completar la humedad necesaria posibilitando que las sojas sembradas en todo noviembre puedan germinar y emerger en buenas condiciones. Por otro lado, se debe mencionar el aumento significativo de lotes bajo labranza convencional (labranza con disco, reja y vertedera) destinado a siembra de cultivos de verano, principalmente en los partidos más al este de la delegación (San Andrés de Giles y Carmen de Areco).

En Pehuajó, avanza la siembra, sin inconvenientes de transitabilidad, con buen estado general y buena emergencia.

En Pergamino, avanza la siembra, tanto de soja de primera, que ya se encuentra casi en su totalidad, como de segunda a medida que avanza la cosecha de granos de cosecha fina.

En la zona de Pigüé, la escasez hídrica, impide el inicio de la siembra, a la espera de nuevas precipitaciones.

En la región del sur/sudeste, el buen estado de humedad de los suelos, ha determinado el inicio con un buen ritmo de avance en las labores de implantación.

Córdoba

En la zona de Laboulaye, con la mejora de la humedad superficial, avanzó la siembra superando el 15% de la superficie estimada. Normal desarrollo del cultivo.

En Marcos Juárez, el avance en la siembra se realiza en función de la humedad presente en el suelo. Las últimas precipitaciones ocurridas determinan la continuidad y avance en la misma. A la fecha se estima una superficie implantada cercana al 80% del total estimado para soja de primera.

Se avanza con la siembra en la zona de la delegación Río Cuarto. Las últimas precipitaciones de elevada intensidad podrían determinar la resiembra de algunos lotes.

En Villa María, se viene avanzando con la siembra del cultivo de soja, aprovechando algo de humedad que queda en el suelo, principalmente en el Departamento Tercero Arriba que recibió un poco más en el registro de lluvias.

Entre Ríos

En Paraná, la siembra avanza a bajo ritmo, debido a la escasez de humedad en la cama de siembra.

En la zona de Rosario del Tala, la siembra se encuentra prácticamente detenida, y solamente avanza en aquellos lotes donde se cuenta con la humedad necesaria.



La Pampa

En la zona de General Pico, a partir de las últimas precipitaciones se ha avanzado en la siembra de la oleaginosa. Sin embargo, la siembra no es generalizada, ya que aún se mantienen sectores con humedad deficiente en la cama de siembra, particularmente en el oeste de la región. El estado general de los lotes sembrados es calificado Bueno y los más adelantados poseen plantas con la primera hoja unifoliada desarrollada sobre la superficie. Se estima que el avance de siembra sería del 25% de la superficie total estimada del cultivo. En idéntica fecha de la campaña anterior el porcentaje de avance de siembra fue del 10%.

En ámbitos de la delegación Santa Rosa, avanza la siembra, sobre todo en el departamento Atreuco, donde se registraron las mayores precipitaciones. En los departamentos Catrillo, Capital y Toay, las mismas fueron escasas, y si bien se ha avanzado en la siembra, de no producirse nuevos registros pluviométricos, las tareas de implantación se verían detenidas.

Santa Fe

En la zona de la delegación Avellaneda, el avance en la siembra, es puntual y limitado a la adecuada humedad en la cama de siembra.

En la zona de la delegación Casilda, algunas lluvias y lloviznas zonalmente aisladas en el transcurso de los últimos días permitieron que continuaran las labores de implantación. En una superficie no mayor del 20 por ciento se espera por precipitaciones más abundantes que mejoren la humedad superficial para poder finalizar la siembra. El cultivo emergido transita las fases de emergencia cotiledonar hasta la emisión del primer par de hojas simples con humedad edáfica sumamente ajustada para el cumplimiento de dicho período. Persiste la irrupción de malezas resistentes (Flor de Santa Lucía, Rama Negra, Yuyo Colorado) en los barbechos previos a la siembra, en los que se realizan nuevas aplicaciones de control. En campos del Departamento Rosario se observó daño por cortadoras y presencia temprana de Trips.

En Rafaela, continuaron sembrándose los lotes de soja de primera temprana aprovechando las condiciones de humedad adecuada que existen en el perfil edáfico en zonas puntuales y como consecuencia de las precipitaciones que se dieron el día sábado y domingo, se prevé que en los siguientes días, se generalicen en el resto de la región abarcada por la delegación.

En la zona de Venado Tuerto, continúa la siembra y en algunos casos se ha detenido por falta de humedad superficial. Las ya emergidas están muy bien y sin problemas por el momento.

SORGO

Buenos Aires

Los sorgos continúan su crecimiento exponencial en la delegación Pergamino.

Córdoba

Avanza la siembra y se logra superar en un 15% la superficie destinada a este cultivo en la delegación Laboulaye.

En la delegación Marcos Juárez, avanza en la siembra del cultivo, principalmente en el departamento Marco Juárez.



Entre Ríos

El estado fenológico del cultivo, en la delegación Rosario del Tala, varía entre emergencia y V4 (cuatro hojas desplegadas). Se observa que algunos de los últimos lotes sembrados presentan una emergencia dispar debido a la falta de humedad en la cama de siembra.

La Pampa

Avanza de manera favorable la siembra del cultivo en la delegación Santa Rosa.

Santa Fe

En la delegación Avellaneda, la evolución del cultivo es buena en general. Se ha visto mejorado el estado del cultivo a partir de las últimas precipitaciones registradas en la zona.

En la delegación Casilda, los cuadros nacidos se observan con dos hojas desplegadas y el cultivo presenta buen aspecto sanitario. La humedad superficial fue sumamente ajustada para permitir una correcta germinación y emergencia pero luego los lotes se han secado, y fue necesario el aporte de nuevas recargas hídricas.

En la delegación Rafaela, la siembra del cultivo se desarrolló hasta el día viernes, posteriormente, las precipitaciones lo impidieron. En el noroeste la siembra se encontraba detenida como consecuencia de la falta de humedad en el perfil edáfico. A medida que el piso lo permita se procederá a continuar las labores de siembra en toda la región.



AVANCE DE LA SIEMBRA DE ALGODÓN

CAMPAÑA: 2020/2021 (*)

| DELEGACIÓN | ÁREA SEMBRADA | 15/10 | 22/10 | 29/10 | 05/11 | 12/11 | 19/11 |
|----------------------------|----------------|----------|----------|----------|-----------|-----------|-----------|
| | Hectáreas | % | % | % | % | % | % |
| Río Cuarto | 600 | | | | | | 10 |
| San Francisco | 300 | | | | | | |
| Villa María | 500 | | | | | | |
| CÓRDOBA | 1,400 | | | | | | 4 |
| CORRIENTES | 95 | | | | | | |
| Charata | 135,000 | | | 1 | 4 | 11 | 18 |
| Pcia. R. S. Peña | 70,000 | | | | 14 | 20 | 20 |
| CHACO | 205,000 | | | 1 | 7 | 14 | 19 |
| FORMOSA | 10,800 | | | | | | |
| SALTA | 8,408 | | | | | | 22 |
| SAN LUIS | 5,500 | | | | 10 | 25 | 35 |
| SANTA FE | 45,900 | 4 | 9 | 18 | 39 | 49 | 59 |
| Santiago del Estero | 62,500 | 10 | 20 | 45 | 62 | 80 | 88 |
| Quimilí | 143,000 | | | | | | |
| SANTIAGO DEL ESTERO | 205,500 | 3 | 6 | 14 | 20 | 26 | 27 |
| TOTAL PAÍS | 20/21 | 2 | 4 | 8 | 15 | 22 | 26 |
| | 19/20 | 6 | 10 | 27 | 36 | 42 | 55 |

(*) Cifras Provisorias

AVANCE DE LA SIEMBRA DE ARROZ
CAMPAÑA: 2020/2021 (*)

| DELEGACIÓN | | ÁREA SEMBRADA | 15/10 | 22/10 | 29/10 | 05/11 | 12/11 | 19/11 |
|-------------------|--------------|----------------|-----------|-----------|------------|------------|--------------|--------------|
| | | Hectáreas | % | % | % | % | % | % |
| Corrientes | LA | 3,700 | | | | 5 | 27 | 50 |
| | LF | 87,800 | 97 | 98 | 100 | 100 | 100 | 100 |
| | Total | | | | | | | |
| CORRIENTES | | 91,500 | 93 | 94 | 96 | 96 | 97 | 98 |
| Chaco | LA | | | | | | | |
| | LF | 4,000 | | | 100 | 100 | 100 | 100 |
| | Total | | | | 100 | 100 | 100 | 100 |
| CHACO | | 4,000 | | | 100 | 100 | 100 | 100 |
| Paraná | LA | 2,100 | 80 | 86 | 86 | 86 | 94 | 95 |
| | LF | 25,895 | 65 | 78 | 78 | 100 | 100 | 100 |
| | Total | 27,995 | 66 | 79 | 79 | 99 | 99.5 | 99.62 |
| Rosario del Tala | LA | 5,500 | 48 | 65 | 67 | 79 | 100 | 100 |
| | LF | 26,000 | 60 | 80 | 83 | 91 | 100 | 100 |
| | Total | 31,500 | 58 | 77 | 80 | 89 | 100 | 100 |
| ENTRE RÍOS | | 59,945 | 62 | 78 | 79 | 94 | 99.77 | 99.82 |
| Formosa | LA | | | | | | | |
| | LF | 10,685 | | | 90 | 95 | 100 | 100 |
| | Total | | | | 90 | 95 | 100 | 100 |
| FORMOSA | | 10,685 | | | 90 | 95 | 100 | 100 |
| Avellaneda | LA | 1,200 | 20 | 50 | 75 | 80 | 95 | 100 |
| | LF | 15,000 | 45 | 55 | 70 | 80 | 90 | 95 |
| | Total | 16,200 | 43 | 55 | 70 | 80 | 90 | 95 |
| Rafaela | LA | 200 | | | | 100 | 100 | 100 |
| | LF | 12,500 | 35 | 40 | 50 | 80 | 100 | 100 |
| | Total | 12,600 | 35 | 39 | 49 | 80 | 100 | 100 |
| SANTA FE | | 28,900 | 39 | 48 | 61 | 80 | 95 | 97 |
| TOTAL PAÍS | LA | 12,700 | 35 | 47 | 50 | 59 | 77 | 85 |
| | LF | 181,880 | 71 | 77 | 88 | 95 | 99 | 100 |
| TOTAL PAÍS | 20/21 | 194,580 | 69 | 75 | 85 | 93 | 98 | 99 |
| | 19/20 | 185,300 | 65 | 67 | 71 | 73 | 84 | 96 |

(*) Cifras Provisorias

AVANCE DE LA SIEMBRA DE GIRASOL

CAMPAÑA: 2020/2021 (*)

| DELEGACIÓN | | ÁREA SEMBRADA | 15/10 | 22/10 | 29/10 | 05/11 | 12/11 | 19/11 |
|--------------------------|-------|------------------|-----------|-----------|-----------|-----------|-----------|-----------|
| | | Hectáreas | % | % | % | % | % | % |
| Bahía Blanca | | 3,500 | | 10 | 30 | 78 | 100 | 100 |
| Bolívar | | 60,000 | 54 | 73 | 90 | 100 | 100 | 100 |
| Bragado | | 2,700 | 100 | 100 | 100 | 100 | 100 | 100 |
| General Madariaga | | 68,200 | 20 | 31 | 31 | 74 | 74 | 100 |
| Junín | | 1,500 | 100 | 100 | 100 | 100 | 100 | 100 |
| La Plata | | 8,500 | | | 40 | 50 | 100 | 100 |
| Lincoln | | 11,000 | | | 18 | 63 | 83 | 100 |
| Pehuajó | | 71,840 | | 15 | 50 | 100 | 100 | 100 |
| Pergamino | | 1,400 | | | 100 | 100 | 100 | 100 |
| Pigüé | | 62,000 | | | | 10 | 100 | 100 |
| Salliqueló | | 123,000 | 7 | 10 | 17 | 38 | 43 | 59 |
| Tandil | | 233,000 | 3 | 26 | 57 | 84 | 97 | 100 |
| Tres Arroyos | | 200,000 | 7 | 10 | 15 | 50 | 94 | 99 |
| 25 de Mayo | | 18,200 | 41 | 65 | 100 | 100 | 100 | 100 |
| BUENOS AIRES | 20/21 | 864,840 | 10 | 21 | 38 | 66 | 87 | 94 |
| | 19/20 | 851,910 | 4 | 11 | 25 | 47 | 57 | 76 |
| Laboulaye | | 20,000 | 6 | 22 | 33 | 38 | 43 | 98 |
| Marcos Juárez | | 1,900 | 71 | 77 | 77 | 100 | 100 | 100 |
| Río Cuarto | | 2,000 | | | | 50 | 100 | 100 |
| San Francisco | | 9,600 | 70 | 82 | 88 | 88 | 100 | 100 |
| Villa María | | 100 | | | | | | 100 |
| CÓRDOBA | 20/21 | 33,600 | 27 | 41 | 49 | 57 | 66 | 99 |
| | 19/20 | 35,131 | 39 | 44 | 51 | 58 | 81 | 99 |
| Paraná | | 2,500 | 100 | 100 | 100 | 100 | 100 | 100 |
| Rosario del Tala | | 1,350 | 100 | 100 | 100 | 100 | 100 | 100 |
| ENTRE RÍOS | 20/21 | 3,850 | 100 | 100 | 100 | 100 | 100 | 100 |
| | 19/20 | 2,950 | 100 | 100 | 100 | 100 | 100 | 100 |
| General Pico | | 53,100 | 15 | 20 | 28 | 46 | 61 | 71 |
| Santa Rosa | | 60,350 | 3 | 10 | 40 | 80 | 95 | 100 |
| LA PAMPA | 20/21 | 113,450 | 9 | 15 | 35 | 64 | 79 | 86 |
| | 19/20 | 131,750 | 0 | 6 | 9 | 21 | 29 | 45 |
| Avellaneda | | 134,600 | 100 | 100 | 100 | 100 | 100 | 100 |
| Cañada de Gómez | | 8,000 | 100 | 100 | 100 | 100 | 100 | 100 |
| Casilda | | 0 | | | | | | |
| Rafaela | | 85,500 | 100 | 100 | 100 | 100 | 100 | 100 |
| Venado Tuerto | | 200 | 100 | 100 | 100 | 100 | 100 | 100 |
| SANTA FE | 20/21 | 228,300 | 100 | 100 | 100.0 | 100 | 100 | 100 |
| | 19/20 | 210,800 | 100 | 100 | 100 | 100 | 100 | 100 |
| CATAMARCA | | 0 | | | | | | |
| CORRIENTES | | 0 | | | | | | |
| CHACO (Charata) | | 53,420 | 100 | 100 | 100 | 100 | 100 | 100 |
| CHACO (Pcia. R. S. Peña) | | 26,400 | 100 | 100 | 100 | 100 | 100 | 100 |
| FORMOSA | | 0 | | | | | | |
| JUJUY | | 0 | | | | | | |
| MISIONES | | 0 | | | | | | |
| SALTA | | 625 | | | | | | |
| SAN LUIS | | 22,500 | | | 12 | 61 | 81 | 90 |
| STGO. ESTERO | | 1,100 | | | | | 59 | 100 |
| STGO. ESTERO (Quimilí) | | 27,675 | 74 | 74 | 74 | 74 | 74 | 100 |
| TUCUMÁN | | 0 | | | | | | |
| TOTAL PAÍS | 20/21 | 1,375,760 | 32 | 40 | 52 | 73 | 88 | 95 |
| | 19/20 | 1,567,062 | 39 | 43 | 51 | 64 | 71 | 83 |

(*) Cifras Provisorias

AVANCE DE LA SIEMBRA DE MAIZ

CAMPAÑA: 2020/2021 (*)

| DELEGACIÓN | ÁREA SEMBRADA | 15/10 | 22/10 | 29/10 | 05/11 | 12/11 | 19/11 | |
|--------------------------|---------------|------------------|-----------|-----------|-----------|-----------|-----------|-----------|
| | Hectáreas | % | % | % | % | % | % | |
| Bahía Blanca | 18,515 | | | | 6 | 19 | 50 | |
| Bolívar | 160,000 | 69 | 84 | 100 | 100 | 100 | 100 | |
| Bragado | 188,000 | 40 | 60 | 60 | 60 | 60 | 70 | |
| General Madariaga | 123,600 | 7 | 12 | 12 | 48 | 71 | 79 | |
| Junín | 177,000 | 82 | 83 | 83 | 83 | 85 | 89 | |
| La Plata | 41,500 | 10 | 15 | 35 | 45 | 60 | 70 | |
| Lincoln | 272,000 | 57 | 65 | 76 | 76 | 76 | 76 | |
| Pehuajó | 417,839 | 53 | 61 | 69 | 80 | 88 | 89 | |
| Pergamino | 174,400 | 66 | 66 | 66 | 66 | 66 | 76 | |
| Pigüé | 91,050 | | | | 5 | 5 | 7 | |
| Salliqueló | 174,000 | 4 | 7 | 13 | 31 | 45 | 63 | |
| Tandil | 250,000 | | 11 | 40 | 75 | 84 | 89 | |
| Tres Arroyos | 205,000 | 6 | 10 | 20 | 32 | 91 | 99 | |
| 25 de Mayo | 181,500 | 61 | 61 | 61 | 61 | 61 | 61 | |
| BUENOS AIRES | | | | | | | | |
| | 20/21 | 2,474,404 | 39 | 46 | 54 | 64 | 74 | 79 |
| | 19/20 | 2,430,409 | 31 | 41 | 47 | 56 | 65 | 74 |
| Laboulaye | 419,250 | 8 | 16 | 22 | 22 | 22 | 22 | |
| Marcos Juárez | 436,600 | 69 | 73 | 84 | 84 | 84 | 84 | |
| Río Cuarto | 776,450 | 1 | 2 | 5 | 8 | 8 | 8 | |
| San Francisco | 747,500 | 6 | 7 | 9 | 9 | 16 | 20 | |
| Villa María | 513,300 | 2 | 2 | 3 | 4 | 6 | 21 | |
| CÓRDOBA | | | | | | | | |
| | 20/21 | 2,893,100 | 14 | 16 | 20 | 21 | 23 | 27 |
| | 19/20 | 2,884,573 | 25 | 29 | 32 | 34 | 34 | 37 |
| Paraná | 150,000 | 90 | 90 | 90 | 90 | 90 | 90 | |
| Rosario del Tala | 325,000 | 93 | 93 | 93 | 93 | 93 | 93 | |
| ENTRE RÍOS | | | | | | | | |
| | 20/21 | 475,000 | 92 | 92 | 92 | 92 | 92 | 92 |
| | 19/20 | 488,300 | 90 | 90 | 90 | 90 | 90 | 90 |
| General Pico | 372,100 | 19 | 25 | 35 | 38 | 46 | 59 | |
| Santa Rosa | 157,400 | 10 | 10 | 10 | 10 | 10 | 11 | |
| LA PAMPA | | | | | | | | |
| | 20/21 | 529,500 | 16 | 21 | 28 | 30 | 35 | 45 |
| | 19/20 | 570,400 | 0 | 3 | 5 | 9 | 18 | 28 |
| Avellaneda | 101,000 | 31 | 31 | 31 | 31 | 31 | 31 | |
| Cañada de Gómez | 245,000 | 80 | 80 | 80 | 80 | 80 | 80 | |
| Casilda | 156,500 | 75 | 75 | 78 | 78 | 78 | 78 | |
| Rafaela | 363,000 | 79 | 79 | 79 | 79 | 79 | 79 | |
| Venado Tuerto | 237,000 | 85 | 87 | 87 | 87 | 87 | 87 | |
| SANTA FE | | | | | | | | |
| | 20/21 | 1,102,500 | 76 | 76 | 76 | 76 | 76 | 76 |
| | 19/20 | 1,120,467 | 68 | 68 | 68 | 68 | 72 | 75 |
| CATAMARCA | 16,200 | | | | | | | |
| CORRIENTES | 11,000 | 100 | 100 | 100 | 100 | 100 | 100 | |
| CHACO (Charata) | 105,700 | | | | | | | |
| CHACO (Pcia. R. S. Peña) | 154,000 | | | | | | | |
| FORMOSA | 58,700 | | | | | | | |
| JUJUY | 6,293 | | | | | | | |
| MISIONES | 31,150 | 75 | 75 | 77 | 78 | 79 | 79 | |
| SALTA | 303,655 | | | | | | | |
| SAN LUIS | 417,000 | 1 | 2 | 2 | 4 | 9 | 10 | |
| STGO. ESTERO | 175,000 | | | | | | | |
| STGO. ESTERO (Quimilí) | 615,000 | | | | | | | |
| TUCUMÁN | 87,200 | | | | | | 2 | |
| TOTAL PAÍS | | | | | | | | |
| | 20/21 | 9,455,402 | 29 | 32 | 36 | 39 | 43 | 46 |
| | 19/20 | 9,461,670 | 28 | 32 | 35 | 38 | 41 | 46 |

(*) Cifras Provisorias

AVANCE DE LA SIEMBRA DE MANI
CAMPAÑA: 2020/2021 (*)

| DELEGACIÓN | TIPO | ÁREA A SEMBRAR Hectáreas | 15/10 | 22/10 | 29/10 | 05/11 | 12/11 | 19/11 |
|---------------------|--------------|--------------------------------|----------|----------|----------|-----------|-----------|-----------|
| | | | % | % | % | % | % | % |
| BUENOS AIRES | Colorado | 0 | | | | | | |
| | Rosado | 32,050 | | 1 | 17 | 29 | 31 | 50 |
| | Total | 32,050 | | | | | | |
| | 19/20 | 20,510 | 0 | 0 | 8 | 28 | 38 | 39 |
| CATAMARCA | Colorado | 0 | | | | | | |
| | Rosado | 1,300 | | | | | | |
| | Total | 1,300 | | | | | | |
| | 19/20 | 2,200 | 0 | 0 | 0 | 0 | 0 | 0 |
| JUJUY | Colorado | 0 | | | | | | |
| | Rosado | 200 | | | | | | |
| | Total | 200 | | | | | | |
| | 19/20 | 588 | 0 | 0 | 0 | 0 | 0 | 0 |
| SALTA | Colorado | 0 | | | | | | |
| | Rosado | 3,692 | | | | | | |
| | Total | 3,692 | | | | | | |
| | 19/20 | 5,875 | 0 | 0 | 0 | 0 | 0 | 0 |
| SANTA FE | Colorado | 0 | | | | | | |
| | Rosado | 5,000 | | | | 70 | 100 | 100 |
| | Total | 5,000 | | | | | | |
| | 19/20 | 6,500 | 0 | 0 | 0 | 25 | 60 | 85 |
| SAN LUIS | Colorado | 0 | | | | | | |
| | Rosado | 8,250 | | | | 3 | 18 | 28 |
| | Total | 8,250 | | | | | | |
| | 19/20 | 10,450 | 0 | 0 | 5 | 16 | 62 | 92 |
| TUCUMAN | Colorado | 0 | | | | | | |
| | Rosado | 150 | | | | | | |
| | Total | 150 | | | | | | |
| | 19/20 | 150 | 0 | 0 | 5 | 16 | 62 | 92 |
| LA PAMPA | Colorado | 0 | | | | | | |
| | Rosado | 15,800 | | | | | | |
| | Total | 15,800 | | | | | | |
| | 19/20 | 15,850 | 0 | 0 | 0 | 0 | 0 | 0 |
| Laboulaye | Colorado | 0 | | | | | | |
| | Rosado | 117,420 | | | | | 3 | 16 |
| | Total | 117,420 | | | | | 3 | 16 |
| | 19/20 | 114,000 | 0 | 0 | 0 | 0 | 11 | 22 |
| Marcos Juárez | Colorado | 0 | | | | | | |
| | Rosado | 23,500 | | | | | 75 | 87 |
| | Total | 23,500 | | | | 13 | 75 | 87 |
| | 19/20 | 18,582 | | | | | 65 | 87 |
| Río Cuarto | Colorado | 0 | | | | | | |
| | Rosado | 128,300 | | | 6 | 19 | 81 | 95 |
| | Total | 128,300 | | | | | 81 | 95 |
| | 19/20 | 128,300 | 0 | 1 | 16 | 61 | 83 | 92 |
| San Francisco | Colorado | 0 | | | | | | |
| | Rosado | 5,680 | | | | | | 10 |
| | Total | 5,680 | | | | | | 10 |
| | 19/20 | 6,246 | 0 | 0 | 10 | 20 | 25 | 40 |
| Villa María | Colorado | 0 | | | | | | |
| | Rosado | 49,000 | | | | 4 | 4 | 58 |
| | Total | 49,000 | | | | 4 | 4 | 58 |
| | 19/20 | 39,400 | 0 | 0 | 0 | 9 | 17 | 23 |
| CÓRDOBA | Colorado | 0 | | | | | | |
| | Rosado | 323,900 | 0 | 0 | 3 | 8 | 40 | 59 |
| | Total | 323,900 | 0 | 0 | 3 | 8 | 40 | 59 |
| | 19/20 | 306,528 | 0 | 0 | 7 | 27 | 45 | 55 |
| TOTAL PAIS | Colorado | 0 | | | | | | |
| | Rosado | 390,342 | 0 | 0 | 3 | 10 | 37 | 55 |
| | Total | 390,342 | | | 3 | 10 | 37 | 55 |
| | 2019/20 | 368,651 | | | 6 | 26 | 43 | 53 |

(*) Cifras Provisorias

AVANCE DE LA SIEMBRA DE SOJA
CAMPAÑA 2020/2021 (*)

| DELEGACIÓN | | ÁREA A SEMBRAR Hectáreas | 15/10 % | 22/10 % | 29/10 % | 05/11 % | 12/11 % | 19/11 % |
|---------------------|-------|--------------------------------|------------|------------|------------|------------|------------|------------|
| Bolívar | 1ª | 280,000 | | | | | | 50 |
| | 2ª | 70,000 | | | | | | |
| Bragado | 1ª | 298,500 | | 1 | 1 | 5 | 20 | 50 |
| | 2ª | 157,880 | | | | | | |
| General Madariaga | 1ª | 53,700 | | | | | | 10 |
| | 2ª | 24,100 | | | | | | |
| Junín | 1ª | 330,000 | 1 | 9 | 10 | 43 | 87 | 98 |
| | 2ª | 169,500 | | | | | | |
| La Plata | 1ª | 46,000 | | | | | 3 | 30 |
| | 2ª | 26,000 | | | | | | |
| Lincoln | 1ª | 474,000 | | 3 | 14 | 41 | 60 | 82 |
| | 2ª | 255,000 | | | | | | |
| Pehuajó | 1ª | 387,047 | | | | 8 | 41 | 70 |
| | 2ª | 203,995 | | | | | | |
| Pergamino | 1ª | 496,650 | | | | 4 | 62 | 95 |
| | 2ª | 236,550 | | | | | | 1 |
| Pigüé | 1ª | 124,000 | | | | | | |
| | 2ª | 37,000 | | | | | | |
| Salliqueló | 1ª | 167,000 | | | | | | 2 |
| | 2ª | 50,000 | | | | | | |
| Tandil | 1ª | 255,000 | | | | | 5 | 35 |
| | 2ª | 274,000 | | | | | | |
| Tres Arroyos | 1ª | 300,000 | | | | | 30 | 51 |
| | 2ª | 100,000 | | | | | | |
| 25 de Mayo | 1ª | 250,000 | 2 | 10 | 12 | 24 | 59 | 85 |
| | 2ª | 126,299 | | | | | | |
| BUENOS AIRES | 20/21 | 5,192,221 | 0 | 1 | 2 | 9 | 26 | 43 |
| | 19/20 | 5,211,021 | 0 | 0 | 2 | 7 | 21 | 45 |
| Laboulaye | 1ª | 554,600 | | | | | 4 | 17 |
| | 2ª | 144,400 | | | | | | |
| Marcos Juárez | 1ª | 646,900 | | | 2 | 33 | 74 | 83 |
| | 2ª | 288,000 | | | | | | |
| Río Cuarto | 1ª | 969,000 | | | | 3 | 30 | 61 |
| | 2ª | 125,300 | | | | | | |
| San Francisco | 1ª | 592,500 | | | | | | 10 |
| | 2ª | 375,000 | | | | | | |
| Villa María | 1ª | 593,000 | | | | 3 | 4 | 38 |
| | 2ª | 211,100 | | | | | | |
| CÓRDOBA | 20/21 | 4,499,800 | 0 | 0 | 0 | 6 | 18 | 33 |
| | 19/20 | 4,495,500 | 0 | 0 | 3 | 5 | 10 | 34 |
| Paraná | 1ª | 192,000 | | | | 8 | 18 | 36 |
| | 2ª | 179,000 | | | | | | |
| Rosario del Tala | 1ª | 500,000 | | 0 | 1 | 30 | 45 | 48 |
| | 2ª | 290,000 | | | | | 1 | 1 |
| ENTRE RÍOS | 20/21 | 1,161,000 | 0 | 0 | 0 | 14 | 23 | 27 |
| | 19/20 | 1,165,000 | 0 | 0 | 0 | 1 | 1 | 36 |

AVANCE DE LA SIEMBRA DE SOJA
CAMPAÑA 2020/2021 (*)

| DELEGACIÓN | | ÁREA A SEMBRAR Hectáreas | 15/10 | 22/10 | 29/10 | 05/11 | 12/11 | 19/11 |
|---------------------------------|-------|--------------------------------|-------|-------|-------|-------|-------|-------|
| | | | % | % | % | % | % | % |
| General Pico | 1ª | 332,000 | | | | 2 | 12 | 26 |
| | 2ª | 76,800 | | | | | | |
| Santa Rosa | 1ª | 88,900 | | | | 2 | 15 | 30 |
| | 2ª | 7,000 | | | | | | |
| LA PAMPA | 20/21 | 504,700 | 0 | 0 | 0 | 2 | 11 | 22 |
| | 19/20 | 504,700 | 0 | 0 | 0 | 0 | 0 | 10 |
| Avellaneda | 1ª | 98,600 | 13 | 13 | 13 | 13 | 25 | 25 |
| | 2ª | 104,000 | | | | | | |
| Cañada de Gómez | 1ª | 482,787 | | | | | 60 | 75 |
| | 2ª | 353,837 | | | | | | |
| Casilda | 1ª | 436,100 | | | | 44 | 79 | 85 |
| | 2ª | 194,000 | | | | | | |
| Rafaela | 1ª | 321,000 | | | | 5 | 13 | 28 |
| | 2ª | 417,500 | | | | | | |
| Venado Tuerto | 1ª | 405,000 | | | 1 | 12 | 38 | 87 |
| | 2ª | 163,000 | | | | | | |
| SANTA FE | 20/21 | 2,975,824 | 0 | 0 | 1 | 9 | 29 | 40 |
| | 19/20 | 2,992,624 | 0 | 1 | 7 | 14 | 26 | 45 |
| CATAMARCA | 1ª | 19,200 | | | | | | 3 |
| | 2ª | 20,000 | | | | | | 3 |
| CORRIENTES | 1ª | 4,490 | | | | 5 | 25 | 40 |
| | 2ª | 700 | | | | | | 50 |
| CHACO (Charata) | 1ª | 291,000 | | | | | | |
| | 2ª | 38,000 | | | | | | |
| CHACO (Pcia. R. S. Peña) | 1ª | 200,000 | | | | | | |
| | 2ª | 50,000 | | | | | | |
| FORMOSA | | 5,200 | | | | | | |
| JUJUY | | 5,384 | | | | | | |
| MISIONES | | 3,750 | | | | | 10 | 10 |
| SALTA | 1ª | 347,656 | | | | | | |
| | 2ª | 42,753 | | | | | | |
| SAN LUIS | 1ª | 245,000 | | | 3 | 7 | 18 | 28 |
| | 2ª | 3,000 | | | | | | |
| STGO. ESTERO | 1ª | 107,000 | | | | | | 3 |
| | 2ª | 92,200 | | | | | | 4 |
| STGO. ESTERO (Quimilí) | 1ª | 564,000 | | | | | | |
| | 2ª | 309,500 | | | | | | |
| TUCUMÁN | 1ª | 93,750 | | | | | | 1 |
| | 2ª | 74,000 | | | | | | 2 |
| TOTAL PAÍS | 20/21 | 16,850,128 | 0 | 0 | 1 | 7 | 20 | 32 |
| | 19/20 | 16,833,597 | 0 | 2 | 5 | 12 | 24 | 35 |

(*) Cifras Provisorias

AVANCE DE LA SIEMBRA DE SORGO
CAMPAÑA: 2020/2021 (*)

| DELEGACIÓN | ÁREA SEMBRADA Hectáreas | 15/10 | 22/10 | 29/10 | 05/11 | 12/11 | 19/11 | |
|--------------------------|----------------------------|---------|-------|-------|-------|-------|-------|----|
| | | % | % | % | % | % | % | |
| Bahía Blanca | 5,000 | | | | | | | |
| Bolívar | 2,000 | | | | | | | |
| Bragado | 3,250 | | | | | 20 | 80 | |
| General Madariaga | 1,500 | | | | | | | |
| Junín | 8,600 | | | | | | 13 | |
| La Plata | 8,500 | | | | | | 50 | |
| Lincoln | 8,900 | | | 1 | 10 | 48 | 75 | |
| Pehuajó | 3,350 | | | | | 100 | 100 | |
| Pergamino | 5,100 | 64 | 64 | 64 | 64 | 64 | 64 | |
| Pigüé | 6,000 | | | | | | 8 | |
| Salliqueló | 19,000 | | | | | | | |
| Tandil | 6,000 | | | | | | | |
| Tres Arroyos | 7,000 | | | | | | | |
| 25 de Mayo | 3,850 | | 5 | 9 | 40 | 60 | 77 | |
| BUENOS AIRES | | | | | | | | |
| | 20/21 | 88,050 | 4 | 4 | 4 | 6 | 16 | 28 |
| | 19/20 | 97,855 | 7 | 7 | 7 | 8 | 15 | 30 |
| Laboulaye | 11,880 | | | | | | 13 | |
| Marcos Juárez | 7,970 | | | | 15 | 39 | 43 | |
| Río Cuarto | 11,950 | | | | | | | |
| San Francisco | 19,750 | | | | | | | |
| Villa María | 9,000 | | | | | | | |
| CÓRDOBA | | | | | | | | |
| | 20/21 | 60,550 | 0 | 0 | 0 | 2 | 5 | 8 |
| | 19/20 | 58,993 | 0 | 0 | 0 | 5 | 14 | 24 |
| Paraná | 44,400 | | 7 | 7 | 35 | 78 | 86 | |
| Rosario del Tala | 45,000 | 1 | 5 | 8 | 60 | 69 | 70 | |
| ENTRE RÍOS | | | | | | | | |
| | 20/21 | 89,400 | 1 | 6 | 8 | 48 | 73 | 78 |
| | 19/20 | 68,600 | 0 | 1 | 3 | 4 | 12 | 33 |
| General Pico | 7,100 | | | | | | | |
| Santa Rosa | 23,100 | | | | 5 | 20 | 42 | |
| LA PAMPA | | | | | | | | |
| | 20/21 | 30,200 | 0 | 0 | 0 | 4 | 15 | 32 |
| | 19/20 | 31,300 | 0 | 0 | 0 | 0 | 9 | 28 |
| Avellaneda | 49,500 | 15 | 28 | 48 | 60 | 71 | 76 | |
| Cañada de Gómez | 12,000 | | | | 10 | 40 | 60 | |
| Casilda | 9,200 | | | 25 | 100 | 100 | 100 | |
| Rafaela | 52,400 | | | | 5 | 32 | 45 | |
| Venado Tuerto | 3,500 | | 5 | 15 | 70 | 90 | 100 | |
| SANTA FE | | | | | | | | |
| | 20/21 | 126,600 | 6 | 11 | 21 | 36 | 55 | 64 |
| | 19/20 | 97,130 | 3 | 6 | 18 | 24 | 35 | 46 |
| CATAMARCA | 2,000 | | | | | | | |
| CORRIENTES | 4,800 | | | | 10 | 50 | 70 | |
| CHACO (Charata) | 29,900 | | | | | | | |
| CHACO (Pcia. R. S. Peña) | 30,000 | | | | | | | |
| FORMOSA | 40,000 | | | | | | | |
| JUJUY | 500 | | | | | | | |
| MISIONES | 0 | | | | | | | |
| SALTA | 10,000 | | | | | | | |
| SAN LUIS | 15,000 | | | | | 10 | 22 | |
| STGO. ESTERO | 33,500 | | | | | | | |
| STGO. ESTERO (Quimilí) | 65,000 | | | | | | | |
| TUCUMÁN | 4,200 | | | | | | | |
| TOTAL PAÍS | | | | | | | | |
| | 20/21 | 629,700 | 2 | 4 | 6 | 15 | 25 | 31 |
| | 19/20 | 520,128 | 2 | 2 | 5 | 7 | 14 | 26 |

(*) Cifras Provisorias

AVANCE DE LA COSECHA DE TRIGO
CAMPAÑA: 2020/2021 (*)

| DELEGACIÓN | | ÁREA SEMBRADA | 15/10 | 22/10 | 29/10 | 05/11 | 12/11 | 19/11 |
|--------------------------|----------|------------------|----------|----------|----------|----------|-----------|-----------|
| | | Hectáreas | % | % | % | % | % | % |
| Bahía Blanca | T. pan | 85,000 | | | | | | |
| | T. fideo | 2,000 | | | | | | |
| Bolívar | T. pan | 119,000 | | | | | | |
| | T. fideo | 3,000 | | | | | | |
| Bragado | | 140,000 | | | | | | |
| General Madariaga | | 23,300 | | | | | | |
| Junín | | 167,000 | | | | | | |
| La Plata | | 19,500 | | | | | | |
| Lincoln | | 263,000 | | | | | | |
| Pehuajó | | 196,114 | | | | | | |
| Pergamino | | 204,950 | | | | | | |
| Pigüé | T. pan | 271,000 | | | | | | |
| | T. fideo | 11,000 | | | | | | |
| Salliqueló | T. pan | 200,000 | | | | | | |
| | T. fideo | 2,000 | | | | | | |
| Tandil | T. pan | 296,500 | | | | | | |
| | T. fideo | 2,500 | | | | | | |
| Tres Arroyos | T. pan | 459,000 | | | | | | |
| | T. fideo | 51,000 | | | | | | |
| 25 de Mayo | | 82,500 | | | | | | |
| BUENOS AIRES | 20/21 | 2,598,364 | 0 | 0 | 0 | 0 | 0 | 0 |
| | 19/20 | 2,488,500 | 0 | 0 | 0 | 0 | 0 | 0 |
| Laboulaye | | 165,750 | | | | | | |
| Marcos Juárez | | 309,100 | | | | | | |
| Río Cuarto | | 110,000 | | | | | | |
| San Francisco | | 340,977 | | | | | 8 | 37 |
| Villa María | | 248,700 | | | | | | |
| CÓRDOBA | 20/21 | 1,174,527 | 0 | 0 | 0 | 0 | 2 | 11 |
| | 19/20 | 1,463,400 | 0 | 0 | 0 | 0 | 0 | 14 |
| Paraná | | 199,700 | | | | | 12 | 30 |
| Rosario del Tala | | 320,000 | | | | | 3 | 15 |
| ENTRE RÍOS | 20/21 | 519,700 | 0 | 0 | 0 | 0 | 6 | 21 |
| | 19/20 | 475,000 | 0 | 0 | 0 | 0 | 0 | 5 |
| General Pico | | 142,500 | | | | | | |
| Santa Rosa | | 203,500 | | | | | | |
| LA PAMPA | 20/21 | 346,000 | 0 | 0 | 0 | 0 | 0 | 0 |
| | 19/20 | 335,700 | 0 | 0 | 0 | 0 | 0 | 0 |
| Avellaneda | | 153,000 | | | 1 | 28 | 62 | 82 |
| Cañada de Gómez | | 322,000 | | | | | | |
| Casilda | | 178,200 | | | | | | |
| Rafaela | | 499,500 | | | | | 10 | 35 |
| Venado Tuerto | | 185,000 | | | | | | |
| SANTA FE | 20/21 | 1,337,700 | 0 | 0 | 0,1 | 3 | 10 | 22 |
| | 19/20 | 1,300,500 | 0 | 0 | 1 | 3 | 6 | 24 |
| CATAMARCA | | 21,100 | 3 | 10 | 20 | 40 | 70 | 100 |
| CORRIENTES | | 1,570 | | | | | | |
| CHACO (Charata) | | 48,000 | 14 | 28 | 61 | 80 | 95 | 100 |
| CHACO (Pcia. R. S. Peña) | | 57,550 | 57 | 87 | 94 | 100 | 100 | 100 |
| FORMOSA | | 0 | | | | | | |
| JUJUY | | 4,580 | | 5 | 13 | 27 | 67 | 100 |
| MISIONES | | 0 | | | | | | |
| SALTA | T. pan | 80,000 | 5 | 9 | 43 | 65 | 80 | 97 |
| | T. fideo | 4,000 | | | 5 | 30 | 60 | 80 |
| SAN LUIS | T. pan | 7,775 | | | | | | |
| | T. fideo | 600 | | | | | | |
| STGO. ESTERO | | 75,500 | 23 | 33 | 56 | 81 | 82 | 92 |
| STGO. ESTERO (Quimilí) | | 293,000 | | | | 24 | 77 | 100 |
| TUCUMÁN | T. pan | 78,000 | 3 | 10 | 15 | 34 | 68 | 80 |
| | T. fideo | 4,100 | | | 100 | 100 | 100 | 100 |
| TOTAL PAÍS | 20/21 | 6,652,066 | 1 | 1 | 2 | 5 | 10 | 17 |
| | 19/20 | 6,950,000 | 0 | 1 | 3 | 6 | 8 | 18 |

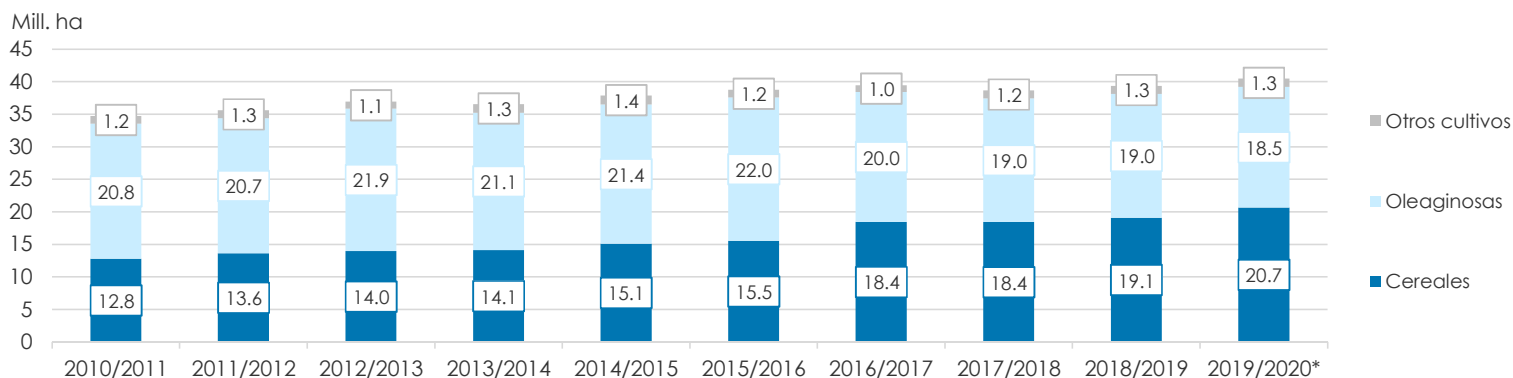
(*) Cifras Provisorias

ÁREA SEMBRADA DE GRANOS Y ALGODÓN DE LA REPÚBLICA ARGENTINA (en Ha)

CAMPAÑAS 2010/2011- 2019/2020 (*)

| CULTIVOS | 2010/2011 | 2011/2012 | 2012/2013 | 2013/2014 | 2014/2015 | 2015/2016 | 2016/2017 | 2017/2018 | 2018/2019 | 2019/2020* |
|-------------------------|-------------------|-------------------|-------------------|-------------------|-------------------|-------------------|-------------------|-------------------|-------------------|-------------------|
| ALPISTE | 17,000 | 14,000 | 14,000 | 28,000 | 26,000 | 19,000 | 32,000 | 15,000 | 27,000 | 15,000 |
| ARROZ | 258,000 | 237,000 | 233,000 | 243,000 | 239,000 | 215,000 | 206,000 | 202,000 | 195,000 | 190,000 |
| AVENA | 1,133,000 | 1,057,000 | 1,224,000 | 1,460,000 | 1,340,000 | 1,329,000 | 1,350,000 | 1,151,000 | 1,364,000 | 1,485,000 |
| CEBADA | 804,000 | 1,229,000 | 1,876,000 | 1,342,000 | 1,082,000 | 1,514,000 | 980,000 | 1,020,000 | 1,355,000 | 1,280,000 |
| CENTENO | 159,000 | 156,000 | 163,000 | 310,000 | 319,000 | 332,000 | 307,000 | 323,000 | 345,000 | 726,000 |
| MAIZ | 4,560,000 | 5,000,000 | 6,100,000 | 6,100,000 | 6,000,000 | 6,900,000 | 8,480,000 | 9,140,000 | 9,000,000 | 9,500,000 |
| MIJO | 37,000 | 42,000 | 41,300 | 16,000 | 11,000 | 13,000 | 6,940 | 6,380 | 8,000 | 8,800 |
| SORGO GRANIFERO | 1,233,000 | 1,266,000 | 1,158,000 | 997,000 | 840,000 | 843,000 | 728,000 | 640,000 | 530,000 | 520,000 |
| TRIGO | 4,580,000 | 4,630,000 | 3,160,000 | 3,650,000 | 5,260,000 | 4,380,000 | 6,360,000 | 5,930,000 | 6,290,000 | 6,950,000 |
| Subtotal Cereales | 12,781,000 | 13,631,000 | 13,969,300 | 14,146,000 | 15,117,000 | 15,545,000 | 18,449,940 | 18,427,380 | 19,114,000 | 20,674,800 |
| CARTAMO | 92,000 | 171,000 | 119,000 | 9,000 | 44,000 | 80,000 | 26,000 | 35,000 | 28,650 | 27,000 |
| COLZA | 13,000 | 30,000 | 93,000 | 72,000 | 56,000 | 37,000 | 25,000 | 18,300 | 18,700 | 16,600 |
| GIRASOL | 1,758,000 | 1,851,000 | 1,660,000 | 1,300,000 | 1,465,000 | 1,435,000 | 1,860,000 | 1,704,000 | 1,940,000 | 1,570,000 |
| LINO | 25,750 | 17,000 | 15,000 | 18,000 | 15,000 | 17,000 | 13,000 | 12,400 | 14,200 | 9,000 |
| SOJA | 18,885,000 | 18,670,000 | 20,000,000 | 19,700,000 | 19,790,000 | 20,479,000 | 18,057,000 | 17,260,000 | 17,000,000 | 16,900,000 |
| Subtotal Oleaginosas | 20,773,750 | 20,739,000 | 21,887,000 | 21,099,000 | 21,370,000 | 22,048,000 | 19,981,000 | 19,029,700 | 19,001,550 | 18,522,600 |
| ALGODON | 640,765 | 622,000 | 411,000 | 552,000 | 524,000 | 406,000 | 253,000 | 327,000 | 441,000 | 450,000 |
| MANI | 264,000 | 307,000 | 418,000 | 412,000 | 425,500 | 370,000 | 364,000 | 452,000 | 389,000 | 370,000 |
| POROTO | 273,000 | 338,000 | 277,000 | 352,000 | 438,000 | 377,000 | 424,000 | 418,000 | 421,000 | 490,000 |
| Subtotal Otros Cultivos | 1,177,765 | 1,267,000 | 1,106,000 | 1,316,000 | 1,387,500 | 1,153,000 | 1,041,000 | 1,197,000 | 1,251,000 | 1,310,000 |
| TOTAL | 34,732,515 | 35,637,000 | 36,962,300 | 36,561,000 | 37,874,500 | 38,746,000 | 39,471,940 | 38,654,080 | 39,366,550 | 40,507,400 |

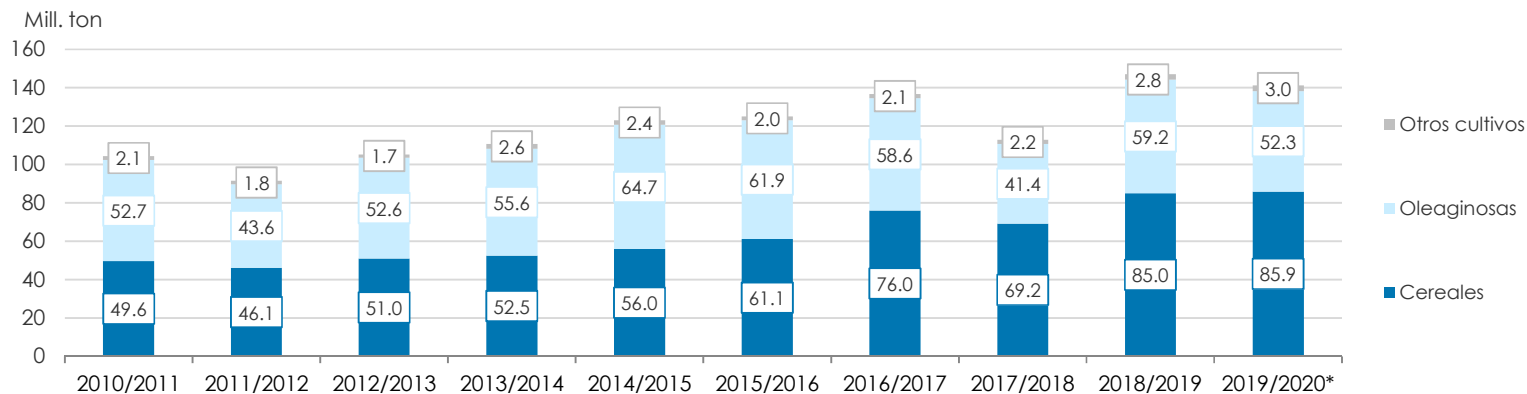
(*) Cifras Provisorias



VOLÚMENES DE PRODUCCIÓN DE GRANOS Y ALGODÓN (en Ton)
CAMPAÑAS 2010/2011- 2019/2020 (*)

| CULTIVOS | 2010/2011 | 2011/2012 | 2012/2013 | 2013/2014 | 2014/2015 | 2015/2016 | 2016/2017 | 2017/2018 | 2018/2019 | 2019/2020* |
|--------------------------------|--------------------|-------------------|--------------------|--------------------|--------------------|--------------------|--------------------|--------------------|--------------------|--------------------|
| ALPISTE | 27,000 | 23,000 | 18,000 | 53,000 | 32,000 | 29,000 | 44,000 | 22,000 | 41,000 | 20,500 |
| ARROZ | 1,748,000 | 1,568,000 | 1,560,000 | 1,580,000 | 1,560,000 | 1,400,000 | 1,330,000 | 1,368,000 | 1,190,000 | 1,200,000 |
| AVENA | 660,000 | 415,000 | 496,000 | 445,000 | 525,000 | 553,000 | 785,000 | 492,000 | 572,000 | 600,000 |
| CEBADA | 2,980,000 | 4,100,000 | 5,170,000 | 4,730,000 | 2,920,000 | 4,950,000 | 3,300,000 | 3,740,000 | 5,060,000 | 3,780,000 |
| CENTENO | 44,000 | 43,000 | 40,000 | 52,000 | 97,000 | 61,000 | 79,000 | 86,000 | 87,000 | 221,000 |
| MAIZ | 23,800,000 | 21,200,000 | 32,100,000 | 33,000,000 | 33,800,000 | 39,800,000 | 49,500,000 | 43,460,000 | 57,000,000 | 58,500,000 |
| MIJO | 8,000 | 17,400 | 11,200 | 3,000 | 4,640 | 6,870 | 5,330 | 2,250 | 4,000 | 4,500 |
| SORGO GRANIFERO | 4,460,000 | 4,250,000 | 3,600,000 | 3,470,000 | 3,100,000 | 3,030,000 | 2,530,000 | 1,560,000 | 1,600,000 | 1,850,000 |
| TRIGO | 15,900,000 | 14,500,000 | 8,000,000 | 9,200,000 | 13,930,000 | 11,300,000 | 18,390,000 | 18,500,000 | 19,460,000 | 19,760,000 |
| Subtotal Cereales | 49,627,000 | 46,116,400 | 50,995,200 | 52,533,000 | 55,968,640 | 61,129,870 | 75,963,330 | 69,230,250 | 85,014,000 | 85,936,000 |
| CARTAMO | 56,000 | 108,000 | 50,000 | 3,000 | 29,000 | 52,000 | 18,000 | 28,000 | 24,000 | 22,500 |
| COLZA | 23,000 | 51,000 | 128,000 | 112,000 | 105,000 | 67,000 | 50,000 | 35,000 | 40,000 | 32,500 |
| GIRASOL | 3,672,000 | 3,340,000 | 3,100,000 | 2,060,000 | 3,160,000 | 3,000,000 | 3,550,000 | 3,540,000 | 3,800,000 | 3,270,000 |
| LINO | 32,000 | 21,000 | 17,000 | 20,000 | 17,000 | 20,000 | 17,000 | 14,000 | 19,500 | 9,950 |
| SOJA | 48,900,000 | 40,100,000 | 49,300,000 | 53,400,000 | 61,400,000 | 58,800,000 | 55,000,000 | 37,790,000 | 55,300,000 | 49,000,000 |
| Subtotal Oleaginosas | 52,683,000 | 43,620,000 | 52,595,000 | 55,595,000 | 64,711,000 | 61,939,000 | 58,635,000 | 41,407,000 | 59,183,500 | 52,334,950 |
| ALGODON | 1,038,000 | 709,000 | 543,000 | 1,019,000 | 795,000 | 670,000 | 616,000 | 814,000 | 873,000 | 1,100,000 |
| MANI | 701,000 | 686,000 | 1,026,000 | 1,170,000 | 1,000,000 | 1,000,000 | 1,080,000 | 921,000 | 1,337,000 | 1,300,000 |
| POROTO | 333,000 | 361,000 | 95,700 | 430,000 | 600,000 | 370,000 | 414,000 | 473,000 | 579,000 | 620,000 |
| Subtotal Otros Cultivos | 2,072,000 | 1,756,000 | 1,664,700 | 2,619,000 | 2,395,000 | 2,040,000 | 2,110,000 | 2,208,000 | 2,789,000 | 3,020,000 |
| TOTAL | 104,382,000 | 91,492,400 | 105,254,900 | 110,747,000 | 123,074,640 | 125,108,870 | 136,708,330 | 112,845,250 | 146,986,500 | 141,290,950 |

(*) Cifras Provisorias



PRODUCCIÓN DE CULTIVOS EN LA REPÚBLICA ARGENTINA
CAMPAÑA 2019/2020 (*)

| CULTIVOS | ÁREA SEMBRADA | ÁREA NO COSECHADA | ÁREA COSECHADA | % | RENDIMIENTO | PRODUCCIÓN |
|----------------------|-----------------|-------------------|-----------------|-----------|--------------|-------------------------|
| | Miles ha (1) | Miles ha | Miles ha (2) | | qq/ha (3) | Miles ton (2)*(3)/10 |
| ALPISTE | 15 | 0 | 15 | 100 | 14.0 | 21 |
| ARROZ | 190 | 0 | 190 | 100 | 63.2 | 1,200 |
| AVENA | 1,485 | 1,163 | 322 | 22 | 18.6 | 600 |
| CEBADA | 1,280 | 159 | 1,121 | 88 | 33.7 | 3,780 |
| CENTENO | 726 | 618 | 108 | 15 | 20.4 | 220 |
| MAÍZ | 9,500 | 1,800 | 7,700 | 81 | 76.0 | 58,500 |
| MIJO | 9 | 6 | 3 | 29 | 19.5 | 5 |
| SORGO GRANIFERO | 520 | 120 | 400 | 77 | 46.3 | 1,850 |
| TRIGO | 6,950 | 225 | 6,725 | 97 | 29.4 | 19,760 |
| Subtotal Cereales | 20,675 | 4,091 | 16,584 | 80 | - | 85,936 |
| CÁRTAMO | 27 | 0 | 27 | 100 | 8.5 | 23 |
| COLZA | 17 | 0 | 17 | 100 | 19.4 | 33 |
| GIRASOL | 1,570 | 26 | 1,544 | 98 | 21.2 | 3,270 |
| LINO | 9 | 0 | 9 | 100 | 11.1 | 10 |
| SOJA | 16,900 | 200 | 16,700 | 99 | 29.3 | 49,000 |
| Subtotal Oleaginosas | 18,523 | 226 | 18,297 | 99 | - | 52,336 |
| ALGODÓN | 450 | 30 | 420 | 93 | 26.2 | 1,100 |
| MANÍ | 370 | 1 | 369 | 99 | 35.2 | 1,300 |
| POROTOS | 490 | 2 | 488 | 99 | 12.7 | 620 |
| TOTAL PAÍS | 40,508 | 4,350 | 36,158 | 89 | - | 141,292 |

(*) Cifras Provisorias

HUMEDAD Y ESTADO DE LOS CULTIVOS

Desde el 13/11/2020 al 19/11/2020

| PROVINCIA | DELEGACIÓN | Estadio Fenológico | | | | | TRIGO | | | | Humedad |
|---------------------|---------------------|--------------------|----|----|-----|-----|----------------|-----|----|----|---------|
| | | E | C | F | L | M | Estado General | MB | B | R | |
| BUENOS AIRES | BAHÍA BLANCA | - | - | 15 | 85 | - | - | 100 | - | - | A |
| | BOLÍVAR | - | - | - | 100 | - | - | 100 | - | - | A |
| | BRAGADO | - | - | - | 100 | - | - | 100 | - | - | A |
| | GENERAL MADARIAGA | - | - | 79 | 21 | - | - | 100 | - | - | A |
| | JUNÍN | - | - | - | 100 | - | 3 | 52 | 40 | 5 | A |
| | LA PLATA | - | - | 20 | 80 | - | 91 | 9 | - | - | A |
| | LINCOLN | - | - | - | 91 | 9 | - | 86 | 12 | 2 | A/R |
| | PEHUAJÓ | - | - | 70 | 30 | - | - | 68 | 32 | - | A |
| | PERGAMINO | - | - | - | 79 | 21 | - | 100 | - | - | A |
| | PIGÜÉ | - | - | - | 100 | - | 15 | 50 | 30 | 5 | A/R |
| | SALLIQUELÓ | - | 75 | 25 | - | - | 7 | 89 | 4 | - | A/R |
| | TANDIL | - | 6 | 80 | 15 | - | - | 90 | 10 | - | A |
| | TRES ARROYOS | - | 6 | 73 | 20 | - | - | - | - | - | A |
| 25 DE MAYO | - | - | 24 | 76 | - | 18 | 78 | 3 | - | A | |
| CÓRDOBA | LABOULAYE | - | - | - | 92 | 8 | - | 25 | 50 | 25 | A/R |
| | MARCOS JUÁREZ | - | - | - | 63 | 37 | - | 40 | 48 | 12 | A/R |
| | RÍO CUARTO | - | - | - | 79 | 21 | - | 32 | 34 | 34 | A |
| | SAN FRANCISCO | - | - | - | 19 | 81 | - | 59 | 38 | 3 | R/PS/S |
| | VILLA MARÍA | - | - | - | 74 | 26 | - | 41 | 39 | 20 | A/R/PS |
| ENTRE RÍOS | PARANÁ | - | - | - | 40 | 60 | - | 73 | 20 | 7 | R/PS |
| | ROSARIO DEL TALA | - | - | - | 45 | 55 | 4 | 30 | 43 | 23 | A/R |
| LA PAMPA | GENERAL PICO | - | - | 70 | 30 | - | - | 40 | 40 | 20 | A/R |
| | SANTA ROSA | - | - | - | 100 | - | - | 100 | - | - | R/PS |
| SANTA FE | AVELLANEDA | - | - | - | - | 100 | - | 50 | 30 | 20 | A/R |
| | CAÑADA de GÓMEZ | - | - | - | - | 100 | - | 48 | 33 | 19 | A |
| | CASILDA | - | - | - | - | 100 | - | 14 | 54 | 32 | A |
| | RAFAELA | - | - | - | 6 | 87 | - | 46 | 34 | 21 | A |
| | VENADO TUERTO | - | - | - | 90 | 10 | - | 55 | 30 | 15 | A/R |
| CATAMARCA | CATAMARCA | - | - | - | - | 100 | - | - | 60 | 40 | A/R |
| CORRIENTES | CORRIENTES | - | - | - | - | 100 | 70 | 30 | - | - | A |
| CHACO | CHARATA | - | - | - | 5 | 95 | - | - | 5 | 96 | R/PS/S |
| | ROQUE SÁENZ PEÑA | - | - | - | - | 100 | - | - | 50 | 50 | R/PS/S |
| FORMOSA | FORMOSA | - | - | - | - | - | - | - | - | - | - |
| JUJUY | JUJUY | - | - | - | - | 100 | - | 30 | 70 | - | A/R |
| MISIONES | POSADAS | - | - | - | - | - | - | - | - | - | - |
| SALTA | SALTA | - | - | - | - | 100 | - | 59 | 33 | 8 | A/R/PS |
| SAN LUIS | SAN LUIS | - | - | - | 100 | - | - | 55 | 29 | 16 | A/R |
| SANTIAGO DEL ESTERO | SANTIAGO DEL ESTERO | - | - | - | - | 100 | - | 100 | - | - | A/R |
| | QUIMILÍ | - | - | - | - | 100 | - | 46 | 43 | 12 | R/PS/S |
| TUCUMÁN | TUCUMÁN | - | - | - | - | 100 | - | - | 72 | 28 | A/R |

Las cifras expresan porcentaje de la superficie del área sembrada.

Estado general: MB: Muy Bueno, B: Bueno, R: Regular, M: Malo.

Humedad: A: Adecuada, R: Regular, E: Exceso, I: Inundación, PS: Principio de Sequía, S: Sequía.

Estadio Fenológico: E: Emergencia; C: Crecimiento; F: Floración; L: Llenado; M: Madurez

(*) La sumatoria puede ser inferior a 100, correspondiendo la diferencia a siembras aún sin emerger.

HUMEDAD Y ESTADO DE LOS CULTIVOS

Desde el 13/11/2020 al 19/11/2020

| PROVINCIA | DELEGACIÓN | GIRASOL | | | | | | | | | Humedad |
|---------------------|---------------------|--------------------|-----|----|----|---|----------------|-----|----|----|---------|
| | | Estadio Fenológico | | | | | Estado General | | | | |
| | | E | C | F | L | M | MB | B | R | M | |
| BUENOS AIRES | BAHÍA BLANCA | 81 | - | - | - | - | - | 81 | - | - | A |
| | BOLÍVAR | 64 | 36 | - | - | - | - | 100 | - | - | A |
| | BRAGADO | - | 100 | - | - | - | - | 100 | - | - | A |
| | GENERAL MADARIAGA | 73 | 27 | - | - | - | - | 100 | - | - | A |
| | JUNÍN | - | 100 | - | - | - | - | 83 | 17 | - | A |
| | LA PLATA | - | 100 | - | - | - | 100 | - | - | - | A |
| | LINCOLN | 16 | 84 | - | - | - | - | 100 | - | - | A |
| | PEHUAJÓ | - | 100 | - | - | - | 100 | - | - | - | A |
| | PERGAMINO | - | 100 | - | - | - | - | 100 | - | - | A |
| | PIGÜÉ | 50 | 50 | - | - | - | 5 | 57 | 47 | 5 | A/R |
| | SALLIQUELÓ | 40 | - | - | - | - | - | - | - | - | A/R |
| | TANDIL | 43 | 51 | - | - | - | - | - | - | - | A |
| | TRES ARROYOS | 7 | 93 | - | - | - | - | - | 77 | - | A |
| 25 DE MAYO | - | 100 | - | - | - | - | 100 | - | - | A | |
| CÓRDOBA | LABOULAYE | 4 | 96 | - | - | - | - | - | - | - | A/R |
| | MARCOS JUÁREZ | - | 100 | - | - | - | - | 100 | - | - | A/R |
| | RÍO CUARTO | - | 100 | - | - | - | - | 100 | - | - | A |
| | SAN FRANCISCO | - | 60 | 40 | - | - | - | 60 | 40 | - | R |
| | VILLA MARÍA | 100 | - | - | - | - | - | 100 | - | - | A/R |
| ENTRE RÍOS | PARANÁ | - | 100 | - | - | - | - | 100 | - | - | R/PS/S |
| | ROSARIO DEL TALA | - | 100 | - | - | - | - | - | - | - | A/R |
| LA PAMPA | GENERAL PICO | 40 | 60 | - | - | - | - | 100 | - | - | A/R |
| | SANTA ROSA | 33 | 67 | - | - | - | - | 100 | - | - | A/R/PS |
| SANTA FE | AVELLANEDA | - | 44 | 42 | 14 | - | - | 83 | 17 | - | A/R |
| | CAÑADA de GÓMEZ | - | 100 | - | - | - | - | 100 | - | - | A |
| | CASILDA | - | - | - | - | - | - | - | - | - | - |
| | RAFAELA | - | 9 | 78 | 13 | - | - | 100 | - | - | A/R/PS |
| | VENADO TUERTO | - | 100 | - | - | - | - | 100 | - | - | A |
| CATAMARCA | CATAMARCA | - | - | - | - | - | - | - | - | - | - |
| CORRIENTES | CORRIENTES | - | - | - | - | - | - | - | - | - | - |
| CHACO | CHARATA | - | - | 84 | 16 | - | - | 25 | 49 | 25 | R/PS |
| | ROQUE SÁENZ PEÑA | - | - | 36 | 64 | - | - | 54 | 46 | - | A/R |
| FORMOSA | FORMOSA | - | - | - | - | - | - | - | - | - | - |
| JUJUY | JUJUY | - | - | - | - | - | - | - | - | - | - |
| MISIONES | POSADAS | - | - | - | - | - | - | - | - | - | - |
| SALTA | SALTA | - | - | - | - | - | - | - | - | - | - |
| SAN LUIS | SAN LUIS | 92 | 8 | - | - | - | - | 100 | - | - | A/R |
| SANTIAGO DEL ESTERO | SANTIAGO DEL ESTERO | - | 18 | - | - | - | - | 100 | - | - | A/R |
| | QUIMILÍ | - | 38 | 47 | 15 | - | - | 61 | 29 | 10 | R/PS/S |
| TUCUMÁN | TUCUMÁN | - | - | - | - | - | - | - | - | - | - |

Las cifras expresan porcentaje de la superficie del área sembrada.

Estado general: MB: Muy Bueno, B: Bueno, R: Regular, M: Malo.

Humedad: A: Adecuada, R: Regular, E: Exceso, I: Inundación, PS: Principio de Sequía, S: Sequía.

Estadio Fenológico: E: Emergencia; C: Crecimiento; F: Floración; L: Llenado; M: Madurez

(*) La sumatoria puede ser inferior a 100, correspondiendo la diferencia a siembras aún sin emerger.

HUMEDAD Y ESTADO DE LOS CULTIVOS

Desde el 13/11/2020 al 19/11/2020

| PROVINCIA | DELEGACIÓN | MAIZ | | | | | | | | | Humedad |
|---------------------|---------------------|--------------------|-----|----|---|---|----------------|-----|----|---|---------|
| | | Estadio Fenológico | | | | | Estado General | | | | |
| | | E | C | F | L | M | MB | B | R | M | |
| BUENOS AIRES | BAHÍA BLANCA | 100 | - | - | - | - | - | 100 | - | - | A |
| | BOLÍVAR | 5 | 95 | - | - | - | - | 100 | - | - | A |
| | BRAGADO | - | 70 | - | - | - | - | 100 | - | - | A |
| | GENERAL MADARIAGA | 75 | 17 | - | - | - | - | 100 | - | - | A |
| | JUNÍN | 6 | 83 | - | - | - | - | 90 | - | - | A |
| | LA PLATA | 50 | 50 | - | - | - | 100 | - | - | - | A |
| | LINCOLN | - | 100 | - | - | - | - | 100 | - | - | A |
| | PEHUAJÓ | - | 100 | - | - | - | 100 | - | - | - | A |
| | PERGAMINO | 11 | 89 | - | - | - | - | 100 | - | - | A |
| | PIGÜÉ | 6 | 0 | - | - | - | 5 | 60 | 38 | 5 | A/R |
| | SALLIQUELÓ | 44 | - | - | - | - | - | - | - | - | A/R |
| | TANDIL | 52 | 22 | - | - | - | - | - | - | - | A |
| | TRES ARROYOS | 8 | 92 | - | - | - | - | 80 | 10 | - | A |
| 25 DE MAYO | - | 100 | - | - | - | - | 71 | - | - | A | |
| CÓRDOBA | LABOULAYE | 27 | 73 | - | - | - | - | - | - | - | A/R |
| | MARCOS JUÁREZ | - | 100 | - | - | - | - | 97 | 3 | - | A |
| | RÍO CUARTO | 1 | 99 | - | - | - | 1 | 99 | - | - | A |
| | SAN FRANCISCO | 4 | 96 | - | - | - | - | 57 | 43 | - | R |
| | VILLA MARÍA | 52 | 48 | - | - | - | - | 3 | 97 | - | A/R/PS |
| ENTRE RÍOS | PARANÁ | - | 100 | - | - | - | - | 95 | 5 | - | R/PS |
| | ROSARIO DEL TALA | - | 100 | - | - | - | - | - | - | - | R/PS |
| LA PAMPA | GENERAL PICO | 40 | 60 | - | - | - | - | 100 | - | - | A/R |
| | SANTA ROSA | 97 | 3 | - | - | - | - | 71 | - | - | A/R/PS |
| SANTA FE | AVELLANEDA | - | 100 | - | - | - | - | 75 | 19 | 5 | A/R |
| | CAÑADA de GÓMEZ | - | 100 | - | - | - | - | 100 | - | - | A |
| | CASILDA | - | 100 | - | - | - | - | 100 | - | - | A |
| | RAFAELA | - | 100 | - | - | - | - | 100 | - | - | a |
| | VENADO TUERTO | - | 87 | - | - | - | - | 100 | - | - | A/R |
| CATAMARCA | CATAMARCA | - | - | - | - | - | - | - | - | - | - |
| CORRIENTES | CORRIENTES | - | 55 | 45 | - | - | 19 | 81 | - | - | A |
| CHACO | CHARATA | - | - | - | - | - | - | - | - | - | - |
| | ROQUE SÁENZ PEÑA | - | - | - | - | - | - | - | - | - | - |
| FORMOSA | FORMOSA | - | - | - | - | - | - | - | - | - | |
| JUJUY | JUJUY | - | - | - | - | - | - | - | - | - | |
| MISIONES | POSADAS | - | - | - | - | - | - | - | - | - | |
| SALTA | SALTA | - | - | - | - | - | - | - | - | - | |
| SAN LUIS | SAN LUIS | 97 | 3 | - | - | - | - | 100 | - | - | A |
| SANTIAGO DEL ESTERO | SANTIAGO DEL ESTERO | - | - | - | - | - | - | - | - | - | - |
| | QUIMILÍ | - | - | - | - | - | - | - | - | - | - |
| TUCUMÁN | TUCUMÁN | - | - | - | - | - | - | - | - | - | |

Las cifras expresan porcentaje de la superficie del área sembrada.

Estado general: MB: Muy Bueno, B: Bueno, R: Regular, M: Malo.

Humedad: A: Adecuada, R: Regular, E: Exceso, I: Inundación, PS: Principio de Sequía, S: Sequía.

Estadio Fenológico: E: Emergencia; C: Crecimiento; F: Floración; L: Llenado; M: Madurez

(*) La sumatoria puede ser inferior a 100, correspondiendo la diferencia a siembras aún sin emerger.



Ministerio de Agricultura,
Ganadería y Pesca
Argentina